



T.C.
OSMANGAZİ KAYMAKAMLIĞI

GAZİ İLKOKULU



2024-2028
STRATEJİK PLANI



GAZİ İLKOKULU
BAĞLARBAŞI MAH. 3. SÜMBÜL SOK.
NO:54
[HTTPS://BURSAGAZIIO.MEB.K12.TR/](https://BURSAGAZIIO.MEB.K12.TR/)



TÜRKİYE CUMHURİYETİ'NİN YÜZÜNCÜ YILI



T.C.
OSMANGAZİ KAYMAKAMLIĞI
GAZİ İLKOKULU





*En önemli ve verimli vazifelerimiz milli eğitim işleridir.
Milli eğitim işlerinde kesinlikle zafere ulaşmak lazımdır.
Bir milletin gerçek kurtuluşu ancak bu şekilde olur.*

Mustafa Kemal ATATÜRK

İSTIKLALMARŞI

Korkma, sönmez bu şafaklarda yüzen al sancak;
Sönmeden yurdumun üstünde tüten en son ocak.
O benim milletimin yıldızıdır, parlayacak;
O benimdir, o benim milletimindir ancak.

Çatma, kurban olayım, çehreni ey nazlı hilal!
Kahraman ırkıma bir gül! Ne bu şiddet, bu celal?
Sana olmaz dökülen kanlarımız sonra helal...
Hakkıdır Hakk'a tapan milletimin istiklal!

Ben ezelden beridir hür yaşadım, hür yaşarım.
Hangi çılgın bana zincir vuracakmış? Şaşarım!
Kükremiş sel gibiyim, bendimi çiğner, aşarım.
Yırtarım dağları, enginlere sığmam taşarım.

Garbın afakını sarmışsa çelik zırhlı duvar,
Benim iman dolu göğsüm gibi serhaddim var.
Ulusun, korkma! Nasıl böyle bir imanı boğar,
"Medeniyet!" dediğin tek dişi kalmış canavar?

Arkadaş! Yurduma alçakları uğratma sakın.
Siper et gövdeni, dursun bu hayasızca akın.
Doğacaktır sana va' dettiğin günler Hakk'ın...
Kim bilir, belki yarın, belki yarından da yakın.

Bastığın yerleri "toprak!" diyerek geçme, tanı:
Düşün altındaki binlerce kefensiz yatanı.
Sen şehit oğlusun, incitme, yazıktır atanı:
Verme, dünyaları alsan da, bu cennet vatanı.

Kim bu cennet vatanın uğruna olmaz ki feda?
Şüheda fışkıracak toprağı sıksan, şüheda!
Canı, cananı bütün varımı alsın da Huda,
Etmesin tek vatanımdan beni dünyada cüda.

Ruhumun senden, İlahi, şudur ancak emeli:
Değmesin mabedimin göğsüne namahrem eli.
Bu ezanlar ezanlar-ki şahadetleri dinin temeli,
Ebedi yurdumun üstünde benim inlemeli.

O zaman vecd ile bin secde eder-varsa-taşım,
Her yerihandan, İlahi, boşanıp kanlı yaşım,
Fışkırır ruh-ı mücerred gibi yerden na'sım;
O zaman yükselerek arşa değer belki başım.

Dalgalar sen de şafaklar gibi ey şanlı hilal!
Olsun artık dökülen kanlarımın hepsi helal!
Ebediyen sana yok, ırkıma yok izmihlal:
Hakkıdır, hür yaşamış bayrağımın hürriyet;
Hakkıdır, Hakk'a tapan, milletimin istiklal!

Mehmet Akif ERSOY

Öğretmenler;
Yeni Nesil Sizin
Eseriniz Olacaktır.

M. Akif Ersoy



GENÇLİĞE HİTBE

Ey Türk gençliği! Birinci vazifen, Türk istiklalini, Türk cumhuriyetini, ilelebet, muhafaza ve müdafaa etmektir.

Mevcudiyetinin ve istikbalinin yegane temeli budur. Bu temel, senin, en kıymetli hazinendir. İstikbalde dahi, seni, bu hazineden, mahrum etmek isteyecek, dahili ve harici, bedhahların olacaktır. Bir gün, istiklal ve cumhuriyeti müdafaa mecburiyetine düşersen, vazifeye atılmak için, içinde bulunacağın vaziyetin imkan ve şeraitini düşünmemeyeceksin! Bu imkan ve şerait, çok namüsalih bir mahiyette tezahür edebilir. İstiklal ve cumhuriyetine kastedecek düşmanlar, bütün dünyada emsali görülmemiş bir galibiyetin mümessili olabilirler. Cebren ve hile ile aziz vatanın, bütün kaleleri zapt edilmiş, bütün tersanelerine girilmiş, bütün orduları dağıtılmış ve memleketin her köşesi bilfiil işgal edilmiş olabilir. Bütün bu şeraitten daha elim ve daha vahim olmak üzere, memleketin dahilinde, iktidara sahip olanlar gafflet ve dalalet ve hatta hiyanet içinde bulunabilirler. Hatta bu iktidar sahipleri şahsi menfaatlerini, müstevlerin siyasi emelleriyle tevhit edebilirler. Millet, fakr u zaruret içinde harap ve bitap düşmüş olabilir.

Ey Türk istikbalinin evladı! İşte, bu ahval ve şerait içinde dahi, vazifen; Türk istiklal ve cumhuriyetini kurtarmaktır! Muhtaç olduğun kudret, damarlarındaki asil kanda, mevcuttur!

M. Akif Ersoy



Okul/Kurum Bilgileri

İli: BURSA		İlçesi: OSMANGAZİ	
Adres:	Bağlarbaşı Mah. 1. Okul Cad. No:54 Osmangazi/Bursa	Coğrafi Konum (link)	http://meb.ai/Uku6Dud
Telefon Numarası:	224 2457028	Faks Numarası:	224 2457505
e-Posta Adresi:	700151@meb.k12.tr	Websayfası adresi:	https://bursagaziio.meb.k12.tr/
Kurum Kodu:	700151	Öğretim Şekli:	Tam Gün



SUNUŞ

Bugün, Gazi İlkokulu'nun 2024-2028 yılları arasındaki stratejik planını sizlerle paylaşmanın heyecanını ve gururunu yaşıyoruz. Geleceğe dair vizyonumuzu şekillendiren bu yol haritası, okulumuzun öğrencilerimizin başarısı ve mutluluğu için yüksek standartlara olan bağlılığını yansıtmaktadır.

Gazi İlkokulu olarak, eğitim ve öğretimin her alanında mükemmeliyeti hedeflemekteyiz. Bu stratejik plan, hem akademik hem de sosyal gelişim açısından öğrencilerimizin en üst düzeyde başarılı olmalarını sağlamak için kapsamlı bir yaklaşımı benimsemektedir.

2024-2028 dönemi için belirlediğimiz hedefler, yenilikçi eğitim yöntemlerinin kullanımını artırmak, öğrencilerimizin bireysel ihtiyaçlarına daha fazla odaklanmak ve teknolojiyi etkin bir şekilde entegre etmek gibi alanlarda derinleşmektedir. Aynı zamanda, öğrencilerimizin karakter gelişimi, duygusal zekalarının güçlendirilmesi ve toplumsal sorumluluk bilincinin artırılması gibi önemli değerleri de vurgulamaktayız.

Bu stratejik planın başarısı için, sadece okul personelimizin değil, aynı zamanda velilerimizin ve öğrencilerimizin de katılımı ve destekleri hayati öneme sahiptir. Birlikte çalışarak, Gazi İlkokulu'nun öğrencilerimizin geleceğini şekillendiren bir merkez olmaya devam etmesini sağlayacağız.

Sonuç olarak, Gazi İlkokulu'nun 2024-2028 Stratejik Planı, bizim için bir rehber ve ilham kaynağı olacaktır. Bu planın uygulanmasıyla, her öğrencimizin potansiyelini en üst düzeyde gerçekleştireceğine ve başarı dolu bir geleceğe hazırlanacağına inancımız tamdır.

Derya KARATEKE
Okul Müdürü



İÇİNDEKİLER

SUNUŞ	6
1. GİRİŞ VE STRATEJİK PLANIN HAZIRLIK SÜRECİ	9
1.1 Strateji Geliştirme Kurulu ve Stratejik Plan Ekibi	7
1.2 Planlama Süreci.....	10
2. DURUM ANALİZİ.....	11
2.1 Kurumsal Tarihçe.....	13
2.2 Uygulanmakta Olan Stratejik Planın Değerlendirilmesi.....	13
2.3 Mevzuat Analizi	16
2.4 Üst Politika Belgeleri Analizi	Error! Bookmark not defined.
2.5 Faaliyet Alanları ile Ürün/Hizmetlerin Belirlenmesi	18
2.6 Paydaş Analizi.....	26
2.7 Kuruluş İçi Analiz	33
2.7.1 Teşkilat Şeması	34
2.7.2 İnsan Kaynakları	35
2.7.3 Teknolojik Düzey	41
2.7.4 Mali Kaynaklar.....	43
2.7.5 İstatistiki Veriler	44
2.8 Çevre Analizi (PESTLE)	47
2.9 Güçlü ve Zayıf Yönler ile Fırsatlar ve Tehditler (GZFT) Analizi	49
2.10 Tespit ve İhtiyaçların Belirlenmesi	53
3. GELECEĞE BAKIŞ	56
3.1 Misyon	57
3.2 Vizyon	58
3.3 Temel Değerler.....	58
3.4 Amaç, Hedef ve Performans Göstergesi ile Stratejiler	59
4. MALİYETLENDİRME	66
5. İZLEME VE DEĞERLENDİRME	69
EKLER:.....	71



1.BÖLÜM GİRİŞ VE STRATEJİK PLANIN HAZIRLIK SÜRECİ





1. GİRİŞ VE STRATEJİK PLANIN HAZIRLIK SÜRECİ

1.1 Strateji Geliştirme Kurulu ve Stratejik Plan Ekibi

Stratejik Planlama çalışmaları, Millî Eğitim Bakanlığı Strateji Geliştirme Başkanlığının 2022-21 Sayılı Genelgesi gereğince başlatılmıştır.

Strateji Geliştirme Kurulu: Okul müdürünün başkanlığında, bir okul müdür yardımcısı, bir öğretmen ve okul/aile birliği başkanı ile bir yönetim kurulu üyesi olmak üzere 5 kişiden oluşan üst kurul kurulur.

Stratejik Plan Ekibi: Okul müdürü tarafından görevlendirilen ve üst kurul üyesi olmayan müdür yardımcısı başkanlığında, belirlenen öğretmenler ve gönüllü velilerden oluşur.

Tablo 1. Strateji Geliştirme Kurulu ve Stratejik Plan Ekibi Tablosu

Strateji Geliştirme Kurulu Bilgileri		Stratejik Plan Ekibi Bilgileri	
AdıSoyadı	Ünvanı	AdıSoyadı	Ünvanı
DERYA KARATEKE	OKUL MÜDÜRÜ	MUSTAFA ÇETİN	MÜDÜR YARD.
ÖMÜR YILMAZ	MÜDÜR YARD.	AYGÜL ALTUĞ	SINIF ÖĞRETMENİ
FATMA GÜNGÖRDÜ	İNGİLİZCE ÖĞRETMENİ	CANAN ÇİFTÇİ	SINIF ÖĞRETMENİ
FATMA OK	O.A.B BAŞKANI	İCLAL AVCI	SINIF ÖĞRETMENİ
AYŞE ŞENYURT	YÖNETİM KURULU ÜYESİ	HAFİZE ATEŞ	VELİ



1.2 Planlama Süreci

2024-2028 dönemi stratejik plan hazırlanma süreci Strateji Geliştirme Kurulu ve Stratejik Plan Ekibi'nin oluşturulması ile başlamıştır. Ekip tarafından oluşturulan çalışma takvimi kapsamında ilk aşamada durum analizi çalışmaları yapılmış ve durum analizi aşamasında, paydaşlarımızın plan sürecine aktif katılımını sağlamak üzere paydaş anketi, toplantı ve görüşmeler yapılmıştır. Durum analizinin ardından geleceğe yönelim bölümüne geçilerek okulumuzun/kurumumuzun amaç, hedef, gösterge ve stratejileri belirlenmiştir. **İhtiyaç Analizi ve Değerlendirme:** Okulumuzun mevcut durumunu değerlendirdik. Öğrenci başarı verilerini, öğretmen ve veli geri bildirimlerini inceledik ve okulumuzun güçlü yönlerini ve gelişim alanlarını belirledik.

|| **Vizyon ve Misyon Belirleme:** Okul topluluğuyla bir araya gelerek, okulumuzun neden var olduğunu ve nereye gitmek istediğini belirledik. Ortak bir vizyon ve misyon belirledik ve bu belirlemeler stratejik planımızın temelini oluşturdu.

|| **Hedef Belirleme:** Belirlenen vizyon ve misyona dayanarak, okulumuzun 2024-2028 dönemi için hedeflerini belirledik. Bu hedefler, akademik başarı, öğrenci gelişimi, öğretim ve öğrenme süreçlerinin geliştirilmesi gibi alanlarda odaklandı.

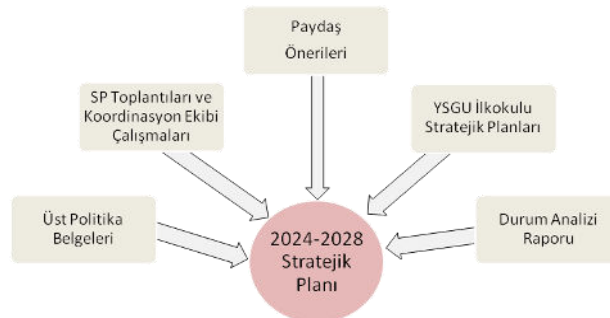
|| **Stratejilerin Geliştirilmesi:** Her hedef için, ulaşılmasını sağlayacak stratejiler ve eylem adımları belirledik. Okulumuzun mevcut durumunu dikkate alarak, hedeflere ulaşmak için yapılacak değişiklikleri ve geliştirmeleri içeren stratejiler oluşturduk.

|| **Planlama ve Kaynak Tahsisi:** Stratejik planın uygulanması için gereken kaynakları ve zaman çizelgelerini belirledik. Bu, insan kaynakları, finansal kaynaklar, teknoloji ve diğer materyallerin yanı sıra liderlik ve yönetim yapılarını içerdi.

|| **Uygulama ve İzleme:** Stratejik planımızın uygulanmasına başladık ve ilerlemeyi düzenli olarak izlemeye başladık. Bu süreçte, hedeflere ne kadar yaklaşıldığını değerlendiriyoruz ve gerektiğinde stratejileri revize ediyoruz.

|| **İletişim ve Katılım:** Okul topluluğuyla stratejik planımızın önemi ve hedefleri hakkında düzenli iletişim kurduk. Veliler, öğrenciler, personel ve diğer paydaşlar planımızın bir parçası olarak hissediliyor ve katılımları teşvik ediliyor.

STRATEJİK PLAN OLUŞUM ŞEMASI





2.BÖLÜM DURUM ANALİZİ





2. DURUM ANALİZİ

Stratejik planlama sürecinin ilk adımı olan durum analizi, okulumuzun/kurumumuzun “neredeyiz?” sorusuna cevap vermektedir. Okulumuzun/kurumumuzun geleceğe yönelik amaç, hedef ve stratejiler geliştirebilmesi için öncelikle mevcut durumda hangi kaynaklara sahip olduğu ya da hangi yönlerinin eksik olduğu ayrıca, okulumuzun/kurumumuzun kontrolü dışındaki olumlu ya da olumsuz gelişmelerin neler olduğu değerlendirilmiştir. Dolayısıyla bu analiz, okulumuzun/kurumumuzun kendisini ve çevresini daha iyi tanmasına yardımcı olacak ve stratejik planın sonraki aşamalarından daha sağlıklı sonuçlar elde edilmesini sağlayacaktır.

Durum analizi bölümünde, aşağıdaki hususlarla ilgili analiz ve değerlendirmeler yapılmıştır;

- Kurumsal tarihçe
- Uygulanmakta olan planın değerlendirilmesi
- Mevzuat analizi
- Üst politika belgelerinin analizi
- Faaliyet alanları ile ürün ve hizmetlerin belirlenmesi
- Paydaş analizi
- Kuruluş içi analiz
- Dış çevre analizi (Politik, ekonomik, sosyal, teknolojik, yasal ve çevresel analiz)
- Güçlü ve zayıf yönler ile fırsatlar ve tehditler (GZFT) analizi
- Tespit ve ihtiyaçların belirlenmesi



BÖLÜM II: DURUM ANALİZİ

Durum analizi bölümünde okulumuzun mevcut durumu ortaya konularak neredeyiz sorusuna yanıt bulunmaya çalışılmıştır.

Bu kapsamda okulumuzun kısa tanıtımı, okul künyesi ve temel istatistikleri, paydaş analizi ve görüşleri ile okulumuzun Güçlü Zayıf Fırsat ve Tehditlerinin (GZFT) ele alındığı analize yer verilmiştir.

Kurumsal Tarihçe

Okulumuzun tarihi yeni bina mazisi oldukça eskidir. Okulumuz 2002-2003 Eğitim Öğretim yılı başında İnönü İlköğretim Okulu'nun kalabalık öğrenci ve öğretmen kadrosu dolayısıyla bölünmesi sonucu Gazi İlköğretim Okulu adıyla kurulmuştur. İnönü İlköğretim Okulu'nun eski binalarında eğitim öğretime 35 derslikli olarak hizmete devam etmektedir. Okulumuz eğitim öğretim hizmetine başladığı ilk yıldan bu yana çağdaş eğitim-öğretimin gerekleri; uygun fiziksel mekânların temini, eğitim-öğretim araç ve gereçlerinin sağlanması, eğitim-öğretim ve yönetim süreç standartlarının belirlenmesi ve en güzel şekilde yürütülmesi konusunda örnek teşkil etme yolunda güzel adımlar atmaktadır.

12 Haziran 2012 yılından itibaren okulumuz temel eğitim kanunu kapsamında ilkokul olarak ilk 4 yıllık eğitim hizmeti vermektedir. 2020 yılında okulumuz deprem güçlendirmesine girmiş ve fiziki şartları iyileştirilmiştir.



Deprem Güçlendirmesi Öncesi



Deprem Güçlendirmesi Sonrası

2.2 Uygulanmakta Olan Stratejik Planın Değerlendirilmesi

Milli Eğitim Bakanlığı Strateji Geliştirme Başkanlığı'nın 2010/14 sayılı genelgesi doğrultusunda, İlçe Milli Eğitim Müdürlüklerinin stratejik plan hazırlamaları zorunlu hale getirilmiştir. Bu gereklilik çerçevesinde, stratejik planlama ekibimiz kurulmuş ve 2019-2023 yıllarını kapsayan stratejik plan hazırlanarak yayınlanmıştır.



2019-2023 Stratejik Planı üç bölümden oluşmaktadır: Mevcut Durum Analizi Raporu, Stratejik Plan Kitabı ve Performans Programı kitapçığı. Bu plan; Giriş ve Plan Hazırlık Süreci, Durum Analizi, Misyon, Vizyon ve Temel Değerler, Amaç, Hedef ve Eylemler, Maliyetlendirme, İzleme ve Değerlendirme gibi başlıkları içeren altı bölümden oluşmaktadır.

Mevcut planda Durum Analizi, Paydaş Analizi, Yükümlülükler ve Mevzuat Analizi, Kurum İçi ve Dışı Analiz, Üst Politika Belgeleri ve GZFT (SWOT) Analizi yer almaktadır. 2019-2023 Stratejik Planı, Millî Eğitim Bakanlığı'nın 652 sayılı Teşkilat ve Görevleri Hakkında Kanun Hükmünde Kararname esas alınarak hazırlanmıştır. Plan; Okulun Kısa Tanıtımı, Okulun Mevcut Durumu, Paydaş Analizi, GZFT Analizi, Gelişim ve Sorun Alanları, Misyonumuz, Vizyonumuz, Temel Değerlerimiz, Eğitim ve Öğretime Erişim, Eğitim ve Öğretimde Kalitenin Artırılması ve Kurumsal Kapasite gibi 11 faaliyet alanında gruplanmıştır.

2019-2023 stratejik planımız, Okul Müdürü Derya KARATEKE başkanlığında öğretmenlerimizin katılımıyla gerçekleştirilen toplantılarda değerlendirilmiş ve sonuçlar paylaşılmıştır. Bu plan kapsamında, hesap verilebilirlik anlayışı benimsenerek kaynakların etkili, ekonomik ve verimli kullanımı sağlanmış, stratejik yönetim anlayışı okul kültürü haline getirilmiştir. Planlama, izleme, değerlendirme ve denetleme süreçlerine büyük önem verilmiştir.

Değerlendirme raporu, 2019-2023 Dönemi Stratejik Planının 2023 yılı hedeflerine ve performans göstergelerine ulaşma oranlarını dikkate alarak hazırlanmıştır. Raporda, belirlenen amaç ve hedefler, sorumlu birimler ve performans göstergeleri bazında değerlendirilmiş, her bir performans göstergesi için yüzdelik performans hesaplamaları yapılmıştır.

Okulumuzun 2019-2023 Stratejik Planı'nda "Okulumuz öğrencilerinin özürsüz devamsızlığını en aza indirmek ve okullaşma oranını artırmak" olarak belirlenen amaç 1 kapsamında 7 performans göstergesi bulunmaktadır. Bu göstergelerin tamamında başlangıç değerlerine göre artış olduğu tespit edilmiştir.

"Öğrencilerimizin sosyo-kültürel ve akademik yönden gelişimlerini destekleyerek eğitim ve öğretim hizmetlerinin kalitesini artırmak" amacı doğrultusunda 9 performans göstergesi belirlenmiştir ve tüm göstergelerde %90 ve üzerinde başarı sağlanmıştır.

"Eğitim ve öğretim faaliyetlerinin daha nitelikli verilebilmesi için okulumuzun kurumsal kapasitesini güçlendirmek" amacı kapsamında 3 performans göstergesi bulunmakta olup, bu göstergelerde de % 90 ve üzerinde başarı elde edilmiştir.

Sonuç olarak, 2019-2023 Stratejik Planı'ndaki performans göstergelerinin %80'i üzerinde başarı sağlanmıştır.

2024-2028 Stratejik Planı dönemi için, önceki tecrübelerimizden yararlanarak günümüz ve gelecekteki hedeflere uygun, ulaşılabilir performans göstergeleri belirlenmiştir. Değerlendirmeler sonucunda, hedef göstergelerimize etki eden önemli gelişmeler yaşandığını gözlemledik. Bu gelişmeler, bazı alanlarda başarısızlığa neden olmuş ve bu kırılma noktalarını detaylı olarak değerlendirme analizimizde ele alacağız. Özellikle şu anahtar konular vurgulanmıştır:



- **Pandemi Süreci:** COVID-19 pandemisi eğitimde büyük zorluklara neden olmuş, okulların kapanması veya sınırlı katılımı açık kalması öğrencileri olumsuz etkilemiştir.
- **Deprem Etkisi:** Kahramanmaraş'ta yaşanan deprem, öğrencilerin eğitimine olumsuz etki eden psikolojik ve sosyal hasara yol açmıştır.
- **Okul Kapanmaları:** Pandemi nedeniyle okulların geçici olarak kapatılması veya çevrimiçi eğitime geçilmesi, öğrencilerin fiziksel olarak okula katılımını engellemiş belirlenen stratejik hedeflerin gerçekleşmesi noktasında büyük bir engel teşkil etmiştir.
- **Çevrimiçi Eğitim Uygulamaları:** Pandemi sırasında çevrimiçi eğitim platformlarına bağımlılık artmış, bu durum öğrenci motivasyonunu ve öğrenme süreçlerini etkilemiştir.
- **Öğrenci Başarısındaki Dalgalanmalar:** Pandemi nedeniyle öğrenci başarısı ve notlarda dalgalanmalar yaşanmış, online eğitim öğrencilerin motivasyonunu ve öğrenme süreçlerini etkilemiştir.
- **Öğrenci Devamsızlığı:** Okulların kapanması veya karma eğitim modelleri, öğrenci devamsızlığı sorunlarına yol açmış ve bazı öğrenciler çevrimiçi eğitime erişimde sorun yaşamıştır.

Bu faktörler, hedeflerimize ulaşma konusunda karşılaştığımız zorlukların altını çizmektedir. Yeni plan döneminde, bu zorlukların üstesinden gelmeyi ve daha etkili bir eğitim ortamı oluşturmayı amaçlamaktayız. 2024-2028 Stratejik plan hedeflerinin belirlenmesi sürecinde okul veli işbirliğine daha fazla önem verilmesi hedeflerimiz arasında yer almaktadır.

Gazi İlkokulu olarak, 2019-2023 Stratejik Planı'nın gerçekleşme durumu değerlendirildiğinde aşağıdaki konularda önemli iyileşmeler sağlanmıştır:

İyileşmeler:

1. Okul binasında ve fiziki mekânlarda iyileştirmeler yapılmış, deprem güçlendirmesi sonucunda okul binamızın fiziki imkanları en iyi hale gelmiştir.
2. Okul binasında öğrencilerin güvenliğini arttırmak için gerekli tüm önlemler alınmıştır.
3. Okul binası iş sağlığı ve güvenliği standartlarına uygun hale getirilmiş eksik görülen noktalarda sürekli iyileştirmeler yapılmaya devam etmektedir.
4. Öğrencilerin okula devamının sağlanması amacıyla yıl boyunca düzenli olarak çalışmalar yürütülmektedir.
5. Sosyal, kültürel ve sportif aktivitelere ağırlık verilmiş bu sayede velilerin okula olan duyarlılıkları arttırılmıştır.
6. Ulusal ve uluslar arası birçok projede yer alarak kurumumuzun bilimsel ve sanatsal çalışmalarında da yer aldığı ortaya koyulmuştur.



Sorunlar:

1. Çalışanlara yönelik yapılan suçlamalarda velilere yaptırımların yetersiz kalması.
2. Sabah okula giriş ve akşam okul çıkış saatlerinde yoğun araç trafiği yaşanması.
3. Okulun bulunduğu çevredeki sosyo-ekonomik problemlerin eğitim öğretim faaliyetleri üzerindeki olumsuz etkileri

2.3 Mevzuat Analizi

YASAL YÜKÜMLÜLÜK (GÖREVLER)	DAYANAK(KANUN, YÖNETMELİK, GENELGE, YÖNERGE)
Atama	657 Sayılı Devlet Memurları Kanunu
	Milli Eğitim Bakanlığına Bağlı Okul ve Kurumların Yönetici ve Öğretmenlerinin Norm Kadrolarına İlişkin Yönetmelik
	Milli Eğitim Bakanlığı Eğitim Kurumları Yöneticilerinin Atama ve Yer Değiştirmelerine İlişkin Yönetmelik
	Milli Eğitim Bakanlığı Öğretmenlerinin Atama ve Yer Değiştirme Yönetmeliği
Ödül, Disiplin	Devlet Memurları Kanunu
	6528 Sayılı Milli Eğitim Temel Kanunu İle Bazı Kanun ve Kanun Hükmünde Kararnamelerde Değişiklik Yapılmasına Dair Kanun
	Milli Eğitim Bakanlığı Personeline Başarı, Üstün Başarı ve Ödül Verilmesine Dair Yönerge
	Milli Eğitim Bakanlığı Disiplin Amirleri Yönetmeliği
Okul Yönetimi	1739 Sayılı Milli Eğitim Temel Kanunu
	Milli Eğitim Bakanlığı İlköğretim Kurumları Yönetmeliği
	Milli Eğitim Bakanlığı Okul Aile Birliği Yönetmeliği
	Milli Eğitim Bakanlığı Eğitim Bölgeleri ve Eğitim Kurulları Yönergesi
	MEB Yönetici ve Öğretmenlerin Ders ve Ek Ders Saatlerine İlişkin Karar
	Taşınır Mal Yönetmeliği
Eğitim-Öğretim	Anayasa
	1739 Sayılı Milli Eğitim Temel Kanunu
	222 Sayılı İlköğretim ve Eğitim Kanunu
	6287 Sayılı İlköğretim ve Eğitim Kanunu ile Bazı Kanunlarda Değişiklik Yapılmasına Dair Kanun
	Milli Eğitim Bakanlığı İlköğretim Kurumları Yönetmeliği
	Milli Eğitim Bakanlığı Eğitim Öğretim Çalışmalarının Planlı Yürütülmesine İlişkin Yönerge
	Milli Eğitim Bakanlığı Öğrenci Yetiştirme Kursları Yönergesi
	Milli Eğitim Bakanlığı Ders Kitapları ve Eğitim Araçları Yönetmeliği
	Milli Eğitim Bakanlığı Öğrencilerin Ders Dışı Eğitim ve Öğretim Faaliyetleri Hakkında Yönetmelik
	Milli Eğitim Bakanlığı Personel İzin Yönergesi



	Devlet Memurları Tedavi ve Cenaze Giderleri Yönetmeliği
	Kamu Kurum ve Kuruluşlarında Çalışan Personelin Kılık Kıyafet Yönetmeliği
	Memurların Hastalık Raporlarını Verecek Hekim ve Sağlık Kurulları Hakkındaki Yönetmelik
	Milli Eğitim Bakanlığı Personeli Görevde Yükseltme ve Unvan Değişikliği Yönetmeliği
	Öğretmenlik Kariyer Basamaklarında Yükseltme Yönetmeliği
Mühür, Yazışma, Arşiv	Resmi Mühür Yönetmeliği
	Resmi Yazışmalarda Uygulanacak Usul ve Esaslar Hakkındaki Yönetmelik
	Milli Eğitim Bakanlığı Evrak Yönergesi
	Milli Eğitim Bakanlığı Arşiv Hizmetleri Yönetmeliği
Rehberlik ve Sosyal Etkinlikler	Milli Eğitim Bakanlığı Rehberlik ve Psikolojik Danışma Hizmetleri Yönet.
	Okul Spor Kulüpleri Yönetmeliği
	Milli Eğitim Bakanlığı İlköğretim ve Ortaöğretim Sosyal Etkinlikler Yönetmeliği
Öğrenci İşleri	Milli Eğitim Bakanlığı İlköğretim Kurumları Yönetmeliği
	Milli Eğitim Bakanlığı Demokrasi Eğitimi ve Okul Meclisleri Yönergesi
	Okul Servis Araçları Hizmet Yönetmeliği
İsim ve Tanıtım	Milli Eğitim Bakanlığı Kurum Tanıtım Yönetmeliği
	Milli Eğitim Bakanlığına Bağlı Kurumlara Ait Açma, Kapatma ve Ad Verme Yönetmeliği
Sivil Savunma	Sabotajlara Karşı Koruma Yönetmeliği
	Binaların Yangından Korunması Hakkındaki Yönetmelik
	Daire ve Müesseseler İçin Sivil Savunma İşleri Kılavuzu



4 Üst Politika Belgeleri Analizi

Üst politika belgeleri;

- 12. Kalkınma Planı
- Cumhurbaşkanlığı Programı,
- Orta Vadeli Program,
- Cumhurbaşkanlığı Yıllık Programı,
- Millî Eğitim Bakanlığı Stratejik Planı,
- İl Millî Eğitim Müdürlüğü Stratejik Planı,
- İlçe Millî Eğitim Müdürlüğü Stratejik Planı

Tablo 2. Üst Politika Belgeleri Analizi Tablosu

Üst Politika Belgesi	İlgili Bölüm/Referans	Verilen Görevler/İhtiyaçlar
Millî Eğitim Bakanlığı Stratejik Planı	Bölüm 3 / Amaç ve hedeflere ilişkin mimari	Temel eğitimde fırsat eşitliğini sağlayarak eğitime erişimi artırmaya yönelik iyileştirmeler hayata geçirilecektir
İl Millî Eğitim Müdürlüğü Stratejik Planı	Bölüm 2.10 / Tespitler ve İhtiyaçların Belirlenmesi	Genel olarak değerlendirildiğinde, öğrencilerin çağ nüfusu ve yaş grubuna göre okullaşmış olması beklenen eğitim kademesi dışında okullaşmış olması söz konusudur.
İlçe Millî Eğitim Müdürlüğü Stratejik Planı		



2.5 Faaliyet Alanları ile Ürün/Hizmetlerin Belirlenmesi

Tablo 3. Faaliyet Alanlar/Ürün ve Hizmetler Tablosu

Faaliyet Alanı	Ürün/Hizmetler
Öğretim-eğitim faaliyetleri	<p>Öğrenci İşleri:</p> <p>Öğrenci Kayıt ve Nakil İşlemleri: Okulumuz, yeni öğrencilerin kaydını alırken ve mevcut öğrencilerin nakil işlemlerini yönetirken titizlikle hareket eder. Gereken belgelerin tamamlanması ve kayıt süreçlerinin takibi konusunda velilere destek sağlanır.</p> <p>Öğrenci Dosyalarının Düzenlenmesi: Her öğrenci için ayrı dosyalar oluşturulur ve öğrenci bilgilerinin güncel tutulması sağlanır. Bu dosyalar, akademik başarılar, devam-devamsızlık durumu, sağlık kayıtları ve diğer önemli bilgileri içerir.</p> <p>Öğrenci Danışmanlığı: Öğrencilerin akademik ve kişisel gelişimlerini desteklemek amacıyla öğrenci danışmanları atanır. Bu danışmanlar, öğrencilerin ihtiyaçlarını belirleyerek onlara rehberlik eder ve gerektiğinde destek sağlar.</p> <p>Kayıt-Nakil İşleri:</p> <p>Kayıt Süreci Yönetimi: Yeni öğrencilerin kayıt süreci titizlikle yönetilir. Gerekli belgelerin toplanması, bilgi formunun doldurulması ve öğrencinin sisteme kaydedilmesi adımları eksiksiz olarak tamamlanır.</p> <p>Nakil İşlemleri: Mevcut öğrencilerin nakil işlemleri için gerekli prosedürler takip edilir. Öğrencinin eski okulundan alınan belgelerin kontrol edilmesi ve yeni okula kaydının yapılması süreci başarıyla yönetilir.</p> <p>Devam-Devamsızlık:</p> <p>Devam Takibi: Öğrencilerin devam durumu düzenli olarak takip edilir. Devamsızlık durumu olan öğrencilerin nedenleri araştırılır ve gerekli önlemler alınarak öğrencilerin devamsızlık sorunları çözülmeye çalışılır.</p> <p>Devamsızlıkla İlgili İletişim: Velilere öğrencilerinin devamsızlık durumu hakkında düzenli olarak bilgilendirme yapılır. Gerektiğinde velilerle iletişime geçilerek sorunun kaynağı belirlenir ve çözüm yolları aranır.</p> <p>Bu şekilde, öğretim-eğitim faaliyetleri kapsamında öğrenci işleri, kayıt-nakil işleri ve devam-devamsızlık konuları titizlikle yönetilir ve öğrencilerin akademik başarıları ile ilgili her türlü ihtiyaca cevap verilir.</p>
Rehberlik faaliyetleri	<p>Öğrencilere Rehberlik Yapmak:</p> <p>Bireysel Danışmanlık: Öğrencilerin akademik, duygusal ve sosyal ihtiyaçlarını değerlendirmek ve onlara bireysel rehberlik sağlamak amacıyla bireysel danışmanlık hizmetleri sunulmaktadır.</p> <p>Grup Çalışmaları: Farklı konularda grup çalışmaları düzenlenerek öğrencilerin birbirleriyle etkileşimde bulunmaları ve karşılıklı destek almaları sağlanır.</p> <p>Kariyer Planlama: Öğrencilere kariyer planlaması konusunda rehberlik yapılır, meslek seçimleri ve eğitim olanakları hakkında bilgilendirme sağlanır.</p> <p>Velilere Rehberlik Etmek:</p> <p>Velilerle İletişim: Velilere düzenli olarak bilgilendirme toplantıları düzenlenir ve velilerle iletişim kanalları açık tutularak öğrencilerin akademik ve sosyal gelişimleri hakkında bilgi paylaşılır.</p> <p>Aile İçi Eğitim: Velilere çocuklarıyla iletişim kurma, disiplin yöntemleri, evde akademik destek sağlama konularında eğitimler verilir.</p> <p>Kriz Yönetimi: Velilere öğrencinin davranışsal ve duygusal sorunlarıyla başa çıkma konusunda rehberlik ve danışmanlık hizmetleri sunulur.</p> <p>Rehberlik Faaliyetlerini Yürütmek:</p>



Program Geliştirme: Rehberlik programları, öğrencilerin ve velilerin ihtiyaçlarına uygun olarak düzenlenir ve sürekli olarak güncellenir.
Koordinasyon: Rehberlik birimi, öğretmenler, idareciler ve diğer paydaşlarla işbirliği yaparak rehberlik faaliyetlerinin etkin bir şekilde yürütülmesini sağlar.
Kaynaklar ve Materyaller: Rehberlik birimi, öğrencilere ve velilere destek olmak için gerekli kaynakları ve materyalleri sağlar ve kullanımını teşvik eder.
Değerlendirme ve İzleme: Rehberlik faaliyetlerinin etkinliği düzenli olarak değerlendirilir ve izlenir. Geri bildirimler doğrultusunda iyileştirmeler yapılır ve programların başarıları ölçümlenir.

Sosyal faaliyetler

Okulumuz, öğrencilerin sosyal ve kültürel gelişimine katkıda bulunmak amacıyla çeşitli etkinlikler ve projeler düzenlemektedir. Bu etkinlikler arasında şiir yarışmaları, sergiler, müze ziyaretleri ve geziler önemli yer tutmaktadır. Ayrıca, eTwinning kapsamında uluslararası işbirliği projeleri yürütülmekte ve çevre projeleri ile ilgili faaliyetler gerçekleştirilmektedir.

Öğrencilerimizin sanatsal yönlerini geliştirmek ve ifade yeteneklerini artırmak amacıyla düzenlediğimiz şiir yarışmaları ve sergiler, okulumuzun kültürel yaşamına renk katmaktadır. Ayrıca, müze ziyaretleri ve geziler ile öğrencilerimiz farklı kültürel ve tarihi mekanları keşfederek öğrenme deneyimlerini zenginleştirmektedir.

Çevre projeleri kapsamında ise, okulumuz Bursa Büyükşehir Belediyesi ile işbirliği yapmakta ve çevre bilincinin artırılması için çeşitli etkinlikler düzenlemektedir. Çevre Şehircilik ve İklim Değişikliği İl Müdürlüğü ile ortaklaşa gerçekleştirilen faaliyetler ile öğrencilerimiz çevre konularında bilinçlenmekte ve çevreye duyarlı bireyler olarak yetişmektedir.

Erasmus kapsamında gerçekleştirilen projeler, okulumuz öğrencilerine uluslararası platformlarda yer alma fırsatı sunmaktadır. İklim değişikliği ve geri dönüşüm konularında yapılan faaliyetler, öğrencilerimizin çevre konularında bilinçlenmesine ve çözüm odaklı düşüncelerine katkı sağlamaktadır.

Harezi Eğitim modülü kapsamında düzenlenen sergiler ve seminerler, öğrencilerimizin sosyal ve kültürel faaliyetlere katılımını teşvik etmekte ve öğrenme ortamlarını zenginleştirmektedir. Bu faaliyetler sayesinde öğrencilerimiz sadece akademik başarıya değil, aynı zamanda sosyal ve kültürel anlamda da gelişim göstermektedirler.
Okulumuzda Dilimizin zenginlikleri kapsamında sergi , şiir ve hikaye yarışması gerçekleştirilmektedir.

Sportif faaliyetler

Okulumuz, öğrencilerin fiziksel gelişimlerini desteklemek ve spor kültürünü yaygınlaştırmak amacıyla çeşitli sportif faaliyetler düzenlemektedir. Bu faaliyetler, öğrencilerin bedensel sağlığını ve sosyal becerilerini geliştirmeye yönelik olarak planlanmaktadır.

Spor Turnuvaları ve Maçlar: Basketbol, futbol, voleybol gibi çeşitli spor dallarında okul içi ve okul dışı turnuvalar düzenlenmektedir. Öğrenciler, bu turnuvalar aracılığıyla takım ruhu kazanırken, spor yapmanın keyfini de yaşamaktadırlar.
Bedensel Etkinlikler ve Egzersiz Programları: Haftalık olarak düzenlenen bedensel etkinlikler ve egzersiz programları, öğrencilerin düzenli olarak hareket etmelerini teşvik etmekte ve sağlıklı yaşam alışkanlıkları kazanmalarını desteklemektedir.
Okulumuzda geleneksel hale gelen sağlıklı yaşa kapsamında spor yarışmaları düzenlenmektedir.

Kültürel ve sanatsal faaliyetler

Okulumuz, öğrencilerin kültürel ve sanatsal gelişimlerini desteklemek amacıyla çeşitli etkinlikler düzenlemekte ve sanat alanında yeteneklerini keşfetmelerine fırsat tanımaktadır. Bu faaliyetler, öğrencilerin sanat ve kültürle iç içe bir ortamda bulunmalarını sağlayarak yaratıcılıklarını ve estetik anlayışlarını geliştirmeyi amaçlamaktadır.

Okulumuzda düzenlenen kültürel ve sanatsal faaliyetler arasında şunlar bulunmaktadır:

Müzik ve Dans Etkinlikleri: Okul korosu ve dans grupları tarafından düzenlenen



konserler ve gösteriler, öğrencilerin müzikal yeteneklerini sergilemelerine olanak tanımaktadır. Ayrıca, öğrencilere enstrüman çalmayı öğrenme fırsatları da sunulmaktadır.

Tiyatro ve Drama Gösterileri: Okul tiyatro grubu tarafından sahnelenen tiyatro oyunları ve drama gösterileri, öğrencilerin sahne deneyimi kazanmalarını ve ifade yeteneklerini geliştirmelerini sağlamaktadır.

Resim ve El Sanatları Sergileri: Öğrencilerin resim, heykel ve el sanatları alanındaki yeteneklerini sergiledikleri sergiler düzenlenmektedir. Bu sergiler, öğrencilerin yaratıcılıklarını ve sanatsal becerilerini ortaya koymalarına imkan tanımaktadır.

Edebiyat Etkinlikleri: Şiir dinletileri, kitap okuma etkinlikleri ve yazar buluşmaları gibi edebi etkinlikler düzenlenerek öğrencilerin edebiyatla daha yakından tanışmaları ve yazma becerilerini geliştirmeleri desteklenmektedir.

Kültürel Geziler ve Etkinlikler: Müze ziyaretleri, tarihi ve kültürel mekanların gezilmesi, yerel festivallere katılım gibi kültürel etkinlikler düzenlenerek öğrencilerin farklı kültürlerle ve geleneklere olan ilgileri artırılmaktadır.

Bu kültürel ve sanatsal faaliyetler, öğrencilerin estetik ve duygusal zekalarını geliştirirken aynı zamanda kültürel çeşitliliği anlamalarına ve değer vermelerine katkı sağlamaktadır. Okulumuz, öğrencilerin sanat ve kültürle dolu bir ortamda öğrenmelerini ve kendilerini ifade etmelerini destekleyerek bireysel ve toplumsal gelişimlerine katkıda bulunmaktadır.

Okulumuz, personelin mesleki gelişimini desteklemek ve motivasyonunu artırmak amacıyla çeşitli faaliyetler düzenlemekte ve aynı zamanda velilerin ve öğretmenlerin bilgilendirilmesi için çeşitli seminerler organize etmektedir. Bu faaliyetler, personelin profesyonel ve kişisel gelişimlerine katkı sağlamanın yanı sıra ailelerin ve öğretmenlerin bilinçlenmesini hedeflemektedir.

İnsan kaynakları faaliyetlerimiz şu şekildedir:

Mesleki Gelişim Faaliyetleri: Personelin mesleki becerilerini ve bilgisini artırmak amacıyla çeşitli eğitim ve seminerler düzenlenmektedir. Bu faaliyetler, öğretmenlerin pedagojik yaklaşımlarını güçlendirmelerine ve yenilikçi öğretim metodlarına hakim olmalarına olanak tanımaktadır.

Personel Etkinlikleri: Personel arasındaki iletişimi güçlendirmek ve motivasyonu artırmak amacıyla çeşitli etkinlikler düzenlenmektedir. Bunlar arasında piknikler, spor etkinlikleri, yılbaşı partileri gibi aktiviteler yer almaktadır.

Aile Sosyal Hizmetleri Müdürlüğü Seminerleri: Aile Sosyal Hizmetleri Müdürlüğü tarafından düzenlenen seminerler, velilerin çocuklarıyla ilgili konularda bilinçlenmelerini sağlamaktadır. Bu seminerlerde çocuk gelişimi, ebeveynlik becerileri, aile içi iletişim gibi konular ele alınmaktadır.

Hukuksal Haklar Seminerleri: Öğretmenlere yönelik olarak düzenlenen hukuksal haklar seminerleri, personelin haklarını ve sorumluluklarını anlamalarına ve korumalarına yardımcı olmaktadır. Bu seminerlerde iş hukuku, sendika hakları gibi konular ele alınmaktadır.

Çocuk Hakları Bilgilendirme Çalışmaları: Velilere ve öğretmenlere yönelik olarak çocuk hakları konusunda bilgilendirme çalışmaları düzenlenmektedir. Bu çalışmalar, çocukların haklarının korunması ve desteklenmesi amacıyla bilinç oluşturmaya hedeflemektedir.

Uluslararası Proje Bilgilendirme Çalışmaları: Öğretmenlere yönelik olarak uluslararası projeler hakkında bilgilendirme çalışmaları yapılmaktadır. Bu çalışmalar, öğretmenlerin uluslararası işbirliği projelerine katılımını teşvik etmekte ve uluslararası deneyimler kazanmalarını sağlamaktadır.

Bu faaliyetler, okulumuzun personelinin profesyonel ve kişisel gelişimine katkıda bulunurken aynı zamanda velilerin ve öğretmenlerin bilinçlenmesini ve toplumsal sorumluluklarını yerine getirmelerini desteklemektedir.

İnsan kaynakları faaliyetleri (mesleki gelişim faaliyetleri, personel etkinlikleri...)

Okulumuzun Aile Birliği, okul ile aileler arasında güçlü bir işbirliği ve iletişim ortamı oluşturmayı amaçlayan çeşitli faaliyetler düzenlemektedir. Bu faaliyetler, öğrencilerin eğitim ve gelişimine destek olmak, okulun sosyal ve kültürel yaşamını zenginleştirmek ve ailelerin okula aktif katılımını teşvik etmek için organize edilmektedir.

Okul aile birliği faaliyetleri

Okul Aile Birliği faaliyetlerimiz şu şekildedir:

Veli Toplantıları ve Seminerler: Okul Aile Birliği tarafından düzenlenen veli



toplantıları ve seminerler, velilere çocuk eğitimi, aile içi iletişim, akademik başarıyı destekleme gibi konularda bilgi ve destek sunmaktadır. Bu toplantılar aynı zamanda velilerin okul ile ilgili sorularını sorması ve görüşlerini paylaşması için bir platform sağlar.

Etkinlik ve Organizasyonlar: Okul Aile Birliği, okulun sosyal ve kültürel yaşamını zenginleştirmek amacıyla çeşitli etkinlikler düzenlemektedir. Bunlar arasında okul panayırı, bahar şenlikleri, kültürel etkinlikler ve sosyal etkinlikler yer almaktadır. Bu etkinlikler, okul topluluğunun bir araya gelmesini ve birlikte zaman geçirmesini sağlar.

Bağış ve Destek Kampanyaları: Okul Aile Birliği, okulun ihtiyaç duyduğu kaynakları sağlamak için bağış ve destek kampanyaları düzenlemektedir. Bu kampanyalar genellikle okulun fiziksel koşullarını iyileştirmek, eğitim materyalleri satın almak veya öğrencilere burs sağlamak gibi amaçlar doğrultusunda yürütülmektedir.

Gönüllü Çalışmalar: Aile Birliği üyeleri, okulda gönüllü olarak çeşitli faaliyetlerde bulunmaktadır. Bu faaliyetler arasında kütüphane düzenleme, okul bahçesinin bakımı, etkinliklerin organizasyonu gibi görevler bulunmaktadır. Bu sayede, okul ile aileler arasında daha güçlü bir bağ oluşturulmaktadır.

Okul Aile Birliği faaliyetleri, okul ile aileler arasında güvenilir bir işbirliği ve iletişim ortamı oluşturarak öğrencilerin başarılı bir eğitim ve gelişim süreci geçirmelerini desteklemektedir. Bu faaliyetler sayesinde, okul ve aileler birlikte çalışarak öğrencilerin potansiyellerini en üst düzeye çıkarmayı hedeflemektedirler.

Okulumuz, öğrencilerin akademik başarılarını desteklemek, sosyal ve duygusal gelişimlerini güçlendirmek ve ilgi alanlarını keşfetmelerini sağlamak amacıyla çeşitli faaliyetler düzenlemektedir. Bu faaliyetler, öğrencilerin öğrenme deneyimlerini zenginleştirmek ve okul ortamında mutlu ve başarılı bir şekilde gelişmelerini sağlamak için organize edilmektedir.

Öğrencilere yönelik faaliyetlerimiz şu şekildedir:

Kulüp ve Aktiviteler: Okulumuzda öğrencilerin ilgi ve yeteneklerine göre çeşitli kulüp ve aktiviteler bulunmaktadır. Bunlar arasında müzik, drama, resim, spor, bilim, robotik, edebiyat gibi farklı alanlarda kulüpler yer almaktadır. Bu kulüpler öğrencilerin hobilerini geliştirmelerine ve yeni beceriler kazanmalarına olanak tanımaktadır.

Özel Etkinlikler ve Gösteriler: Okulumuzda düzenlenen özel etkinlikler ve gösteriler, öğrencilerin yeteneklerini sergilemelerine ve sahne deneyimi kazanmalarına imkan sağlamaktadır. Bunlar arasında tiyatro oyunları, müzikal performanslar, dans gösterileri, sergi açılışları gibi etkinlikler yer almaktadır.

Öğrenci Kulüpleri ve Örgütlenme: Okulumuzda öğrenci meclisi örgütlenmeler bulunmaktadır. Öğrenci kulüpleri, öğrencilerin okul yaşamını şekillendirmelerine ve toplumsal sorumluluklarını üstlenmelerine olanak tanımaktadır. Bu kulüpler aracılığıyla öğrencilerin liderlik becerileri geliştirilmekte ve demokratik değerlere sahip bireyler olarak yetişmeleri desteklenmektedir.

Sosyal Sorumluluk Projeleri: Okulumuz, öğrencilerin topluma karşı duyarlılıklarını artırmak ve sosyal sorumluluk bilincini geliştirmek amacıyla çeşitli sosyal sorumluluk projeleri düzenlemektedir. Bu projeler arasında çevre temizliği etkinlikleri, yardım kampanyaları, hayvan barınaklarına ziyaretler gibi faaliyetler bulunmaktadır.

Gezi ve Kültürel Etkinlikler: Okulumuz, öğrencilerin kültürel ve tarihi mekanları keşfetmeleri ve farklı kültürlerle tanışıklık etmeleri için çeşitli gezi ve kültürel etkinlikler düzenlemektedir. Bu etkinlikler öğrencilerin öğrenme deneyimlerini zenginleştirmekte ve geniş bir perspektif kazanmalarına olanak sağlamaktadır. Bu faaliyetler, öğrencilerin akademik başarılarını desteklerken aynı zamanda sosyal ve duygusal becerilerini geliştirmelerine katkı sağlamaktadır. Okulumuz, öğrencilerin bireysel ilgi ve yeteneklerini keşfetmelerine ve kendilerini ifade etmelerine olanak tanıyarak mutlu ve başarılı bir okul yaşamı sürmelerini desteklemektedir.

Öğrencilere yönelik faaliyetler

Ölçme değerlendirme faaliyetleri

Okulumuz, öğrencilerin akademik ilerlemesini izlemek ve öğrenme süreçlerini değerlendirmek amacıyla çeşitli ölçme ve değerlendirme faaliyetleri düzenlemektedir. Bu faaliyetler, öğrencilerin güçlü yönlerini belirlemek, zayıf



alanlarını tanımlamak ve öğrenme sürecini iyileştirmek için önemli bir araçtır.

Ölçme ve değerlendirme faaliyetlerimiz şu şekildedir:

Performans Görevleri ve Proje Çalışmaları: Öğrencilerin pratik becerilerini ve yaratıcılıklarını ölçmek için performans görevleri ve proje çalışmaları düzenlenmektedir. Bu tür faaliyetler, öğrencilerin araştırma yapma, problem çözme ve sunum becerilerini geliştirmelerine yardımcı olmaktadır.

Performans Değerlendirmesi: Öğrencilerin sınıf içi performansı, öğretmenler tarafından gözlem ve değerlendirme yoluyla izlenmektedir. Öğrencilerin sınıf içi katılımı, ödevlerinin kalitesi, grup çalışmalarındaki katkıları gibi faktörler değerlendirilmektedir.

E-Twinning ve Erasmus gibi uluslararası projeler kapsamında öğretmenlerimiz, velilerimiz ve öğrencilerimiz için önemli ölçme ve değerlendirme faaliyetleri düzenlenmektedir. Bu faaliyetler, proje sürecinin etkin bir şekilde yönetilmesini sağlamanın yanı sıra katılımcıların proje hedeflerine ulaşmalarına yardımcı olur.

Ön Testler ve Son testler: Proje başlangıcında öğretmenler, veliler ve öğrenciler için ön testler uygulanır. Bu testler, katılımcıların başlangıçtaki bilgi düzeylerini belirlemek ve proje boyunca elde edilecek ilerlemeyi ölçmek için kullanılır. Proje sonunda ise aynı testler tekrar uygulanarak elde edilen sonuçlarla başlangıçtaki durum karşılaştırılır.

Anketler ve Gözlem Formları: Proje sürecinde katılımcıların deneyimlerini değerlendirmek için anketler ve gözlem formları kullanılabilir. Öğrencilerin, velilerin ve öğretmenlerin proje hakkındaki görüşlerini belirlemek ve projenin etkisini değerlendirmek için düzenli olarak geri bildirim alınabilir.

Portfolyo ve Performans Değerlendirmesi: Öğrencilerin proje sürecinde ürettikleri materyaller ve katılımları portfolyo değerlendirme ile incelenir. Bu, öğrencilerin proje boyunca gösterdikleri ilerlemeyi ve yeteneklerini değerlendirmek için etkili bir yol sağlar.

Proje Ara Raporları: Proje sürecinin belirli dönemlerinde ara raporlar hazırlanır. Bu raporlar, proje hedeflerine ne kadar yaklaşıldığını değerlendirmek ve varsa gereken düzeltici önlemleri almak için kullanılır. Ara raporlar, proje sürecini yönlendirmek ve iyileştirmek için önemli bir araçtır.

Sunum ve Değerlendirme Oturumları: Proje sonunda öğrenciler, veliler ve öğretmenler için sunum ve değerlendirme oturumları düzenlenebilir. Bu oturumlar, proje sonuçlarını sunmak, elde edilen deneyimleri paylaşmak ve gelecekteki projeler için önerilerde bulunmak için bir fırsat sağlar.

Bu ölçme ve değerlendirme faaliyetleri, E-Twinning ve Erasmus gibi uluslararası projelerin etkisini değerlendirmek ve katılımcıların öğrenme deneyimlerini optimize etmek için önemlidir. Bu faaliyetler, proje sürecinin etkili bir şekilde yönetilmesini sağlayarak katılımcıların proje hedeflerine ulaşmalarına yardımcı olur.

Okulumuz, öğrencilerin etkili bir şekilde öğrenmelerini desteklemek ve motivasyonlarını artırmak amacıyla çeşitli öğrenme ortamı faaliyetleri düzenlemektedir. Bu faaliyetler, öğrencilerin dikkatlerini çekmek, ilgi alanlarını keşfetmelerini sağlamak ve derinlemesine öğrenmeyi teşvik etmek için çeşitli materyaller ve teknikler kullanılmaktadır.

Öğrenme ortamlarına yönelik faaliyetlerimiz şu şekildedir:

Ders Dışı Etkinlikler: Okulumuz, ders saatleri dışında öğrencilere çeşitli etkinlikler sunarak öğrenme deneyimlerini zenginleştirmektedir. Bu etkinlikler arasında okul bahçesi etkinlikleri, kültürel etkinlikler, atölye çalışmaları, piknikler ve geziler yer almaktadır.

Teknolojik Araçlar ve Kaynaklar: Öğrencilerin teknolojiyi etkin bir şekilde kullanmalarını teşvik etmek amacıyla okulumuzda çeşitli teknolojik araçlar ve kaynaklar bulunmaktadır. Akıllı tahtalar, gibi kaynaklar öğrencilerin öğrenme deneyimlerini zenginleştirmektedir.

Doğa ve Çevre Etkinlikleri: Okulumuz, öğrencilerin doğayla etkileşimde bulunmalarını ve çevre bilinci kazanmalarını teşvik etmek amacıyla doğa etkinlikleri düzenlemektedir. Bu etkinlikler arasında doğa yürüyüşleri, çevre temizliği etkinlikleri ve bahçe çalışmaları yer almaktadır.

Bu öğrenme ortamlarına yönelik faaliyetler, öğrencilerin farklı öğrenme tarzlarına ve ilgi alanlarına uygun olarak öğrenmelerini desteklemekte ve derinlemesine öğrenmeyi teşvik etmektedir. Okulumuz, öğrencilerin meraklarını ve keşfetme isteklerini uyandırarak öğrenme deneyimlerini daha etkili ve keyifli hale getirmeyi

Öğrenme ortamlarına yönelik faaliyetler



hedeflemektedir.

Okulumuz, öğrencilerin akademik başarılarını desteklemenin yanı sıra sosyal, kültürel ve sportif becerilerini geliştirmek için çeşitli ders dışı faaliyetler düzenlemektedir. Bu faaliyetler, öğrencilerin okul dışında da öğrenme deneyimlerini zenginleştirmek ve çeşitli ilgi alanlarını keşfetmelerini sağlamak amacıyla organize edilmektedir.

Ders dışı faaliyetlerimiz şu şekildedir:

Sosyal Etkinlikler: Okulumuz, öğrencilerin birbirleriyle etkileşimde bulunmalarını ve sosyal becerilerini geliştirmelerini teşvik etmek için çeşitli sosyal etkinlikler düzenlemektedir. Bu etkinlikler arasında okul panayırı, kermesler, bahar şenlikleri, öğrenci partileri ve film gösterimleri yer almaktadır.

Kültürel Etkinlikler: Öğrencilerimizin kültürel mirasını tanımalarını ve farklı kültürlere saygı duymalarını sağlamak amacıyla çeşitli kültürel etkinlikler düzenlenmektedir. Bu etkinlikler arasında kültürel festivaller, tiyatro oyunları, müzik dinletileri, dans gösterileri ve el sanatları atölyeleri bulunmaktadır.

Spor Etkinlikleri: Okulumuz, öğrencilerin fiziksel aktivitelerde bulunmalarını teşvik etmek ve spor kültürünü geliştirmek için çeşitli spor etkinlikleri düzenlemektedir. Bu etkinlikler arasında spor turnuvaları, futbol maçları, basketbol turnuvaları yer almaktadır.

Doğa Gezileri : Öğrencilerin doğayla iç içe olmalarını ve çevre bilinci kazanmalarını desteklemek için doğa gezileri düzenlenmektedir. Bu etkinlikler, öğrencilerin doğal güzellikleri keşfetmelerini, macera yaşamalarını ve takım ruhunu geliştirmelerini sağlamaktadır.

Sanat ve El Sanatları Aktiviteleri: Okulumuz, öğrencilerin yaratıcılıklarını ifade etmelerini teşvik etmek için çeşitli sanat ve el sanatları etkinlikleri düzenlemektedir. Bu etkinlikler arasında resim, drama ve müzik dersleri bulunmaktadır.

Bu ders dışı faaliyetler, öğrencilerin akademik başarılarını desteklemenin yanı sıra sosyal, kültürel ve sportif becerilerini geliştirmelerine yardımcı olmaktadır. Okulumuz, öğrencilerin farklı ilgi alanlarına ve yeteneklerine uygun çeşitli faaliyetler sunarak öğrenme deneyimlerini daha keyifli hale getirmeyi ve öğrencilerin kişisel gelişimlerini desteklemeyi amaçlamaktadır.

Ders dışı faaliyetler



Ürün Hizmet Listesi

Öğrenci kayıt, kabul ve devam işleri	Eğitim hizmetleri
Öğrenci başarısının değerlendirilmesi	Öğretim hizmetleri
Sınav işleri	Toplum hizmetleri
Sınıf geçme işleri	Kulüp çalışmaları
Öğrenim belgesi düzenleme işleri	Öğrenim Belgesi
Personel işleri	Sosyal, kültürel ve sportif etkinlikler
Öğrenci davranışlarının değerlendirilmesi	Burs hizmetleri
Öğrenci sağlığı ve güvenliği	Bilimsel araştırmalar
Okul çevre ilişkileri	Yaygın eğitim
Rehberlik	Mezunlar (Öğrenci)

Okulumuzda, öğrencilerimizin kayıt, nakil, devam-devamsızlık, not ve öğrenim belgesi işlemleri e-okul yönetim bilgi sistemi üzerinden gerçekleştirilmektedir. Öğretmenlerimizin özlük bilgileri, derece ve kademe ilerlemeleri, terfileri, hizmet içi eğitimleri, maaş ve ek ders işlemleri ise MEBBİS ve KBS sistemleri aracılığıyla yapılmaktadır. Mali işlemlerimiz ilgili yönetmeliklere uygun şekilde yürütülmektedir.

Rehberlik anlayışımız sadece öğrenci odaklı olmayıp, sınıf öğretmenlerimiz hem öğrencilere hem de velilere yönelik seminerler düzenlemekte ve çeşitli anketler ile envanterler uygulamaktadır. Ayrıca, düzenli olarak veli görüşmeleri yapılmaktadır. Okulumuzda davranış problemi gözlemlenen sınıf ve öğrenciler, olumlu davranışlar kazanmaları için motive edilmektedir.



2.6 Paydaş Analizi

Paydaş analizi kapsamında, öncelikle paydaşlar belirlenerek iç ve dış paydaş olarak tasnif edilmiştir. Katılımcılığı artırmak ve paydaş görüşlerini plana yansıtılabilmek amacıyla anket uygulaması, mülakat, atölye çalışması ve toplantılardan yararlanılmıştır.

Tablo 4. Paydaş Sınıflandırma ve Önceliklendirme Tablosu

PAYDAŞLAR	İÇPAYDAŞ	DIŞ PAYDAŞ	ÖNCELİĞİ (5 Yüksek Öncelik -1 Düşük Öncelik)
Millî Eğitim Bakanlığı		X	3
Valilik		X	2
İl Millî Eğitim Müdürlüğü		X	2
Kaymakamlık		X	2
İlçe Millî Eğitim Müdürlüğü		X	3
Öğretmenler	X		5
Öğrenciler	X		5
Veliler		X	4
Okul Aile Birliği	X		4
Diğer çalışanlar	X		3
Uludağ Üniversitesi		X	1
Osmangazi Belediyesi		X	1
Güvenlik Güçleri (Emniyet, Jandarma)		X	2
Muhtarlık		X	1
Sivil Toplum Kuruluşları		X	2



PAYDAŞ LİSTESİ								
Paydaşlar	Kurum İçi-Dışı		Paydaş Türü					
	İç Paydaş	Dış Paydaş	Lider	Çalışanlar	Hedef Kitle	Temel Ortak	Stratejik Ortak	Tedarikçi
Yöneticilerimiz	√		√	√				
Öğretmen	√		√	√				
Öğrenci	√				√			
Veli	√				√		0	0
Okul Aile Birliği	√				√	√	√	
Memur ve Hizmetliler	√			√				
Resmi Okullarımız / Kurumlarımız		√				√		
Özel - Okullarımız / Kurumlarımız		√				√		
Bursa Valiliği		√				√		
Büyükşehir Belediye Başkanlığı		√					√	
Bölge İdare Mahkemesi Başkanlığı		√					√	
İl Kuvvet Komutanlıkları		√					0	
İl Emniyet Müdürlüğü		√					0	
İlçe Emniyet Müdürlüğü		√					0	
Semt Karakolu		√				√	√	
Osmangazi Kaymakamlığı		√				√	√	
İlçe Milli Eğitim Müdürlüğü		√				√		
Belediye Başkanlığı		√					√	√
Mal Müdürlüğü		√					√	
Üniversiteler		√			0		√	0
Aile Politikalar Md.lüğü		√			0		√	0
Ulusal Ajans		√					√	√
Medya		√					0	
Eğitim Sendikaları		√					0	
Türkiye İstatistik Kurumu Bölge Müdürlüğü		√					0	0
Bayındırlık ve İskân İl Müdürlüğü		√					0	
İl Sağlık Müdürlüğü		√					0	0
İlçe Toplum Sağlığı Merkezi		√					√	
Semt Kliniği		√					√	
İl Kültür ve Turizm Müdürlüğü		√					√	
Çevre ve Orman İl Müdürlüğü		√					0	
Devlet Tiyatrosu Müdürlüğü		√					0	
Meteoroloji Bölge Müdürlüğü		√					0	
Sivil Toplum Kuruluşları (Vakıf - Dernek)		√					0	0
Kantin İşleticileri		√					√	√
Servis İşleticileri		√					√	√
Özel Sektör		√			0		0	0
O: Bazı Paydaşlar, bir kısmı ile ilişki vardır.								
V: Paydaşların tamamı								



Yararlanıcı Ürün Tablosu

Ürün/Hizmet	Personel işleri	Rehberlik ve Yönlendirme	Öğrenci başarısının değerlendirilmesi	Öğrenci kayıt, kabul ve devam işleri	Öğrencilere Ücretsiz Ders Kitabı Dağıtımı	Sınav işleri	Sınıf geçme işleri	Öğrenim belgesi	Sportif Faaliyetler	Sosyal ve Kültürel Faaliyetler	Öğrenci davranışlarının değerlendirilmesi	Öğrenci sağlığı ve güvenliği	Mezunlar (Öğrenci)	Öğrenci Servisleri	Eğitim-Öğretimi ve Yönetimi Geliştirme Çalışmaları	Fiziki Nitelik Geliştirme Çalışmaları	Staj işleri	Okul çevre ilişkileri
Milli Eğitim Bakanlığı	√	√	√	√	√	√									√	√	√	
Bursa Valiliği	√														√	√		√
İl Milli Eğitim Müdürlüğü	√	√		√	√	√			√	√		√			√	√	√	
Osmangazi Kaymakamlığı	√				√					√					√	√		
Osmangazi İlçe Milli Eğitim Müdürlüğü	√	√	√	√	√	√	√	√	√	√	√	√	√	√	√	√	√	√
Okullar /Kurumlar		√							√	√					√	√	√	√
Özel Öğretim Kurumları		√	√			√			√	√								
Yöneticilerimiz	√	√	√	√	√	√	√	√	√	√	√	√	√	√	√	√		√
Öğretmenler	√	√	√		√	√	√		√	√	√	√	√	√	√			√
Öğrenciler		√			√	√			√	√		√	√	√				√
Okul aile birlikleri																	√	√
Memur ve Hizmetli	√																√	√
Belediye									√	√							√	√
İlçe Sağlık Müdürlüğü												√						
Meslek odaları		√											√					
Eğitim Sendikaları	√														√			√
Vakıflar																	√	√
Muhtarlıklar																	√	√
Sivil Savunma İl Müdürlüğü												√					√	

Paydaş Önem Matrisi

PAYDAŞ ÖNEM ETKİ MATRİSİ				
PAYDAŞIN ADI	Önem		Etki	
	Önemli	Önemsiz	Güçlü	Zayıf
Milli Eğitim Bakanlığı	√		Birlikte çalış	
Kaymakamlık	√		Birlikte çalış	
İlçe Milli Eğitim Müdürlükleri	√		Birlikte çalış	
Okullar		√		izle
Yöneticiler	√		Çalışmalara dâhil et	
Öğretmenler	√		Çalışmalara dâhil et	
Öğrenciler	√		Çalışmalara dâhil et	
Özel Öğretim Kurumları		√		izle
Okul Aile Birlikleri	√		Çalışmalara dâhil et	
Memur ve Hizmetliler	√		Çalışmalara dâhil et	
Belediye		√	Bilgilendir	
İlçe Sağlık Müdürlüğü		√		izle
Meslek odaları		√	Bilgilendir	
Sendikalar		√		izle
Vakıflar		√		izle
Muhtarlıklar		√		izle
Sivil Savunma İl Müdürlüğü		√		izle



Paydaş Stratejisi

	GÜÇLÜ	ZAYIF
ÖNEMLİ	Bilgilendir - Birlikte Çalış <ul style="list-style-type: none">ÖğrencilerÖğretmenlerOkul Aile Birliğiİlçe Milli Eğitim MüdürlüğüKaymakamlıkOkullarMemur ve Hizmetliler	Kapasiteyi geliştir, çıkarlarını gözet <ul style="list-style-type: none">Ulusal AjansMilli Eğitim BakanlığıBelediyeSendikalar
ÖNEMSİZ	Etkilerini gider, kendini savun <ul style="list-style-type: none">İlçe Mal MüdürlüğüÖzel Eğitim Kurumları,İlçe Sağlık MüdürlüğüMeslek Odaları	İzle veya gözet <ul style="list-style-type: none">MuhtarlıklarTarım İlçe Müdürlüğü

Önceliklendirilen paydaşlar bu aşamada kapsamlı olarak değerlendirilir. Paydaşlar değerlendirilirken cevap aranabilecek sorular şunlardır:

Paydaş, Okulun hangi faaliyeti/hizmeti ile ilgilidir?

Paydaşın Okulun beklentileri nelerdir?

Paydaş, Okulun faaliyetlerini/hizmetlerini ne şekilde etkilemektedir?(olumlu-olumsuz)

Paydaşın Okulun etkileme gücü nedir?

Paydaş, Okulun faaliyetlerinden/hizmetlerinden ne şekilde etkilenmektedir? (olumlu-olumsuz)

Paydaş analizi kapsamında, Okulun sunduğu ürün/hizmetlerle bunlardan yararlananlar ilişkilendirilir.

Böylece, hangi ürün/hizmetlerden kimlerin yararlandığı açık bir biçimde ortaya konulur.

Ürün/Hizmet Tablosu, yararlanıcıların ilgili olduğu ürün/hizmetleri bir arada görebilmek ve her bir ürün/hizmetin hangi yararlanıcıları ilgilendirdiğini görselleştirebilmek için faydalı bir araçtır



Paydaş anketlerine ilişkin ortaya çıkan temel sonuçlar şu şekildedir:

Öğrenci Anketi Sonuçları:

GAZİ İLKOKULU		STRATEJİK PLANI (2024-2028)	
“İÇ PAYDAŞ ÖĞRENCİ GÖRÜŞ VE DEĞERLENDİRMELERİ” ANKET FORMU		ANKET SONUCU	
SIRA NO	GÖSTERGELER	SONUÇ	SONUÇ %
1	Okulumu seviyorum.	4,76	95,5
2	Okulumda kendimi güvende hissediyorum	4,45	89,7
3	Okulumun içi ve bahçesi temizdir.	2,66	56,3
4	Öğretmenim adildir.	4,57	91,9
5	Öğretmenim benimle ilgileniyor.	4,65	93,5
6	Yardıma ihtiyacım olursa öğretmenim bana yardım eder.	4,84	97
7	Öğretmenim derse katılmamı sağlar.	4,29	86,5
8	Öğretmenim dersleri farklı araçlar kullanarak anlatır.	4,48	90,3
9	Okul kantininde yeterli ve sağlıklı yiyecekler var.	1,50	23,4
10	Okulda ders dışı eğlenceli etkinlikler var.	4,54	91,4
11	Teneffüslerde ihtiyaçlarımı giderebiliyorum.	4,43	89,4
12	Öğretmenim her gün beni çok çalıştırıyor.	3,34	68,9
GENEL DEĞERLENDİRME		4,04	81,15



Öğretmen anketi sonuçları:

GAZİ İLKOKULU		STRATEJİK PLANI (2024-2028)	
“İÇ PAYDAŞ ÖĞRETMEN GÖRÜŞ VE DEĞERLENDİRMELERİ” ANKET FORMU		ANKET SONUCU	
SIRA NO	GÖSTERGELER	SONUÇ	SONUÇ %
1	Okulun misyonu ve vizyonunu tam olarak anlıyorum.	4,28	86,5
2	Okulda eğitim ve yönetim kalitesi sürekli olarak gelişiyor.	4,13	83,8
3	Okul temiz ve hijyeniktir.	1,96	43,2
4	Okul, öğrencilerin ve personelin güvenliğini sağlamak için uygun güvenlik önlemleri alır.	3,84	78,3
5	Okul, yeni kabul edilen öğrencilere uygun desteği sağlar.	3,26	67,5
6	Okulumuz mesleki yeterliliğimizi geliştirmek için eğitim fırsatları sunuyor.	3,94	80,6
7	Okul yönetimimiz öğretmenleri etkin bir şekilde yönlendirir.	4,57	91,9
8	Okulumuz, öğrencilerin öğrenme ilgisini uyandıracak bir öğrenme ortamı oluşturmuştur.	3,40	70,3
9	Etkili bir öğretmen olmak için ihtiyaç duyduğum kaynaklara erişimim var.	3,24	67,6
10	Bana sunulan kaynakları kullanmak için gerekli eğitime sahibim.	4,28	86,5
11	Okulumuzun, farklı ihtiyaçları olan öğrencileri desteklemek için etkin bir politikası vardır.	2,68	56,7
12	Okulumuz müfredat uygulamasını etkin bir şekilde izler.	4,71	94,6
13	Okulumuz, velilere uygun etkinlikler düzenlemektedir.	4,57	91,9
14	Diğer öğretmenlerle iş birliği yaparım.	5	100
15	Okul personeli arasında dostane bir ilişki sürdürülür.	4,86	97,3
16	Takım ruhumuz ve moralimiz yüksek.	4,13	83,8
17	Okulumuza aidiyet hissediyorum.	3,85	78,4
GENEL DEĞERLENDİRME		3,92	79,9



GAZİ İLKOKULU		STRATEJİK PLANI (2024-2028)	
"İÇ PAYDAŞ VELİ GÖRÜŞ VE DEĞERLENDİRMELERİ" ANKET FORMU		ANKET SONUCU	
SIRA NO	GÖSTERGELER	SONUÇ	SONUÇ %
1	Okulun misyonu ve vizyonunu tam olarak anlıyorum.	3,52	72,3
2	Okulda eğitim ve yönetim kalitesi sürekli olarak geliyor.	3,24	67,2
3	Okul temiz ve hijyeniktir.	2,38	51
4	Okul, öğrencilerin ve personelin güvenliğini sağlamak için uygun güvenlik önlemleri alır.	4,34	87,6
5	Okul, yeni kabul edilen öğrencilere uygun desteği sağlar.	3,77	77
6	Okul, çocuğumun okumaya olan ilgisini geliştirmesine yardımcı olabilir.	4,42	89,2
7	Okul çocuğumun öğrenme ilgisini güçlendiriyor.	4,47	90
8	Okul çocuğumun ahlaki gelişimini teşvik edebilir.	4,09	83,1
9	Okulda kullanılan değerlendirme yöntemleri çocuğumun gelişimini tüm yönleriyle anlamama yardımcı oluyor.	3,88	79
10	Okul, çocuğumun öğrenme performansı ve gelişimi hakkında beni iyi bilgilendiriyor.	3,89	79,7
11	Okul çocuğuma duygusal rahatsızlık ve öğrenme güçlükleri ile karşılaştığında yeterli desteği ve rehberlik sağlar.	3,45	71,4
12	Öğretmenlerin benimle iletişim kurma yöntemlerinden memnunum.	4,58	92,1
13	Herhangi bir problem durumunda müdür endişelerime cevap veriyor. Okulda, velilerin ihtiyaçlarına uygun eğitim faaliyetleri düzenlenir.	3,83	78,2
14	Okulda, velilerin ihtiyaçlarına uygun eğitim faaliyetleri düzenlenir.	3,85	78,6
15	Okul, çocukların gelişimini desteklemek için velilerle iyi bir ilişki kurar.	4	81,2
16	Okul, aktif veli katılımını teşvik eder.	4,29	85,8
17	Okulun veli etkinliklerine aktif olarak katılıyorum.	2,96	61,9
18	Bir veli olarak okula aidiyet hissediyorum.	3,62	75,3
19	Çocuğumun ev ödevlerini tamamlamasını sağlarım.	4,9	98
20	Çocuğumu okumaya teşvik ederim.	4,51	90,8
21	Çocuğumun her gün okula gitmesini sağlarım.	5	100
22	Çocuğumun eğitiminde aktif bir ortağım.	4,96	99,2
GENEL DEĞERLENDİRME		3,99	81,3



2.7 Kuruluş İçi Analiz

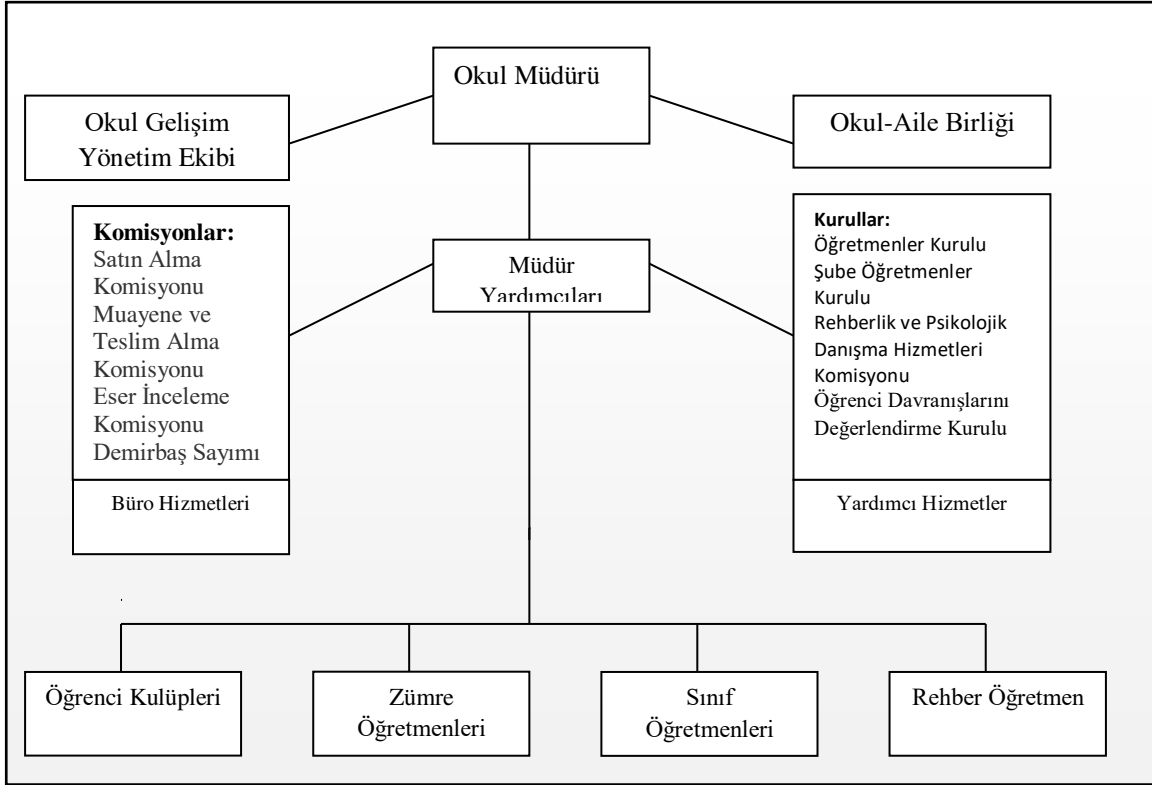
Bu bölümde; teşkilat yapısı, insan kaynaklarının yetkinlik düzeyi, kurum kültürü, teknoloji ve bilişim altyapısı, fiziki ve mali kaynaklara ilişkin analizlere yer verilmiştir.

Okul/Kurum İçi	Analiz İçerik Tablosu
Öğrenci sayıları	Sınıf kademeleri, meslek alan dalları, kaynaştırma öğrencileri, yabancı uyruklu öğrenciler gibi demografik özelliklere dair detaylı sınıflandırmaları kapsamalıdır. e-Okul kayıtları kullanılarak hazırlanabilir.
Akademik başarı verileri	e-Okul kayıtları kullanılarak erişim sağlanabilir.
Sosyal-kültürel-bilimsel ve sportif başarı verileri	Belirtilen alanlarda yarışma ödülleri ya da lisansları olan öğrencilere dair sayısal verileri kapsamalıdır.
Öğrenme stilleri envanteri	Okul rehberlik servisi tarafından uygulanmaktadır. Devam-devamsızlık verileri e-Okul kayıtları kullanılarak erişim sağlanabilir. Aynı
Devam-devamsızlık verileri	e-Okul kayıtları kullanılarak erişim sağlanabilir. Aynı zamanda okul rehberlik servisi tarafından devamsızlık nedenleri anketi uygulanarak detaylı bir analiz gerçekleştirilmesi önerilmektedir.
Okul disiplinini etkileyen faktörler anketi	Okul rehberlik servisi tarafından uygulanmaktadır.
İnsan kaynakları verileri	İdareci, öğretmen ve destek personeline dair sayısal veriler, lisans ya da yüksek lisans programlarından mezuniyet durumlarını da



	kapsamalıdır.
Öğretmenlerin hizmet içi eğitime katılma oranları	MEBBİS verileri kullanılarak erişim sağlanabilir.
Öğrenme ortamı verileri	Okulun fiziki yapısına (ana ve ek binalar, kapalı spor salonu vb.) ve öğrenme ortamlarına (sınıf sayısı, laboratuvar ve kütüphane vb.) dair verileri içermelidir.
Okul/kurum ortamını değerlendirme anketi	Okul rehberlik servisi tarafından uygulanmaktadır.

2.7.1 Teşkilat Şeması





Okulda Oluşturulan Birimler

Görevler	Görevle İlgili bölüm, birim, kurul/komisyon	Görevle İlgili işbirliği(paydaşlar)	Hedef Kitle
Okul ve aile iş birliğini sağlamak, okula maddi kaynak oluşturmak	Okul Aile Birliği	Okul yönetimi, öğretmen ve diğer çalışanlar	Öğrenci
Eğitim-öğretimin planlanması ve yönetim ile ilgili en üst karar alma organı	Öğretmenler Kurulu	Okul Yönetimi, Öğretmenler	Öğrenci
Satın alma ile ilgili işlemler	Satın Alma Komisyonu	Okul Yönetimi	-
Öğrenci sosyal ve kişilik hizmetlerinin planlanması ve geliştirilmesi	Psikolojik Danışma ve Rehberlik Hizmetleri Yürütme Komisyonu	Rehberlik Servisi, Sınıf Rehber Öğretmenleri, Okul Yönetimi	Öğrenci
Öğrenci davranışlarının değerlendirilmesinin yapılması, gerekli yaptırım ve ödüllendirme işlemlerinin yapılması.	Öğrenci Davranışları Değerlendirme Kurulu	Okul Yönetimi, Rehberlik Servisi, Sınıf Rehber Öğretmenleri	Öğrenci
Sosyal etkinliklerin planlanması ve uygulanması	Sosyal Etkinlikler Kurulu	Okul Yönetimi, Okul Aile Birliği	Öğrenci
Paylaşımçı ve iş birliğine dayalı yönetim anlayışıyla eğitim-öğretimin niteliğini ve öğrenci başarısını artırmak, okulun fizikî ve insan kaynaklarını geliştirmek, öğrenci merkezli eğitim yapmak, eğitimde planlı ve sürekli gelişim sağlamak	Okul Gelişim Yönetim Ekibi	Okul Yönetimi, Öğretmenler, Veliler	Öğrenci

2.7.2 İnsan Kaynakları

Bu bölümde; okulumuz personeline ilişkin nicel veriler ile personelin sahip olduğu niteliklerin analizi yapılmıştır.

Okul/kurumda çalışanlar ve görevleri belirlenir. Ayrıca;

- Kurumun sahip olduğu toplam norm kadro sayısı,
- Çalışan toplam personel sayısı,
- İhtiyaç duyulan branşlar ve ihtiyaç sayısı,
- Buna bağlı olarak yapılan istihdam sayısı,
- Personelin nasıl atandığı,
- Varsa geçici personelin alındığı kaynağı,
- Kadrosu olmayıp da sözleşmeli çalıştırılan personelin sayısı,
- Eğitim düzeyi, gönüllü olarak aldığı diğer görevler,
- Okul/kuruma son -en az- iki yılda gelen giden personel sayısı mümkün ise neden okul/kurumdan tayin istedikleri,
- Ortalama okulda çalışma yılı,
- Ortalama hizmet içi eğitim saati,
- Çalışana verilen ödül ve ceza sayısı gibi hususlar tablo hâlinde düzenlenebilir.
- Okul/kurumda çalışan yönetici, öğretmen, diğer personelin görevlerinin neler olduğu belirlenmelidir.



Okulumuzun insan kaynakları ynetime iliřkin temel politika ve stratejileri Milli Eđitim Bakanlıđının politika ve stratejisine uyumlu olarak “alıřanların ynetimi sreci” kapsamında yrtlmektedir. İnsan kaynaklarına iliřkin politika ve stratejiler okulumuzun kilit sreleri ile uyum ierisindedir. Okulumuzun kilit sreleri Okul Geliřim Ynetim Ekibinde “eđitim-đretim sreci”, ”okul-veli ve đrenci iřbirliđi sreci” olarak belirlenmiřtir.

Okulumuzda iře alma, iřten ıkarma ve cretlendirme ile ilgili konular Milli Eđitim Bakanlıđı kanun ve ynetmeliklerine uygun olarak yapılmaktadır. Bunun dıřında destek personel alımı, mesleki yetkinlikleri ve yapılan iřin niteliđine uygunluđu dikkate alınarak, belirtilen yasa ve ynetmelikleri kapsayan řartlarda okul idaresi ve Okul Aile Birliđi tarafından yapılmaktadır.

Kanun ve ynetmeliklerde belirtilen ders saati sayısına ve norm kadro esasına gre insan kaynakları planlaması yapılmaktadır.

alıřanın iřten ayrılması (emekli olma, yer deđiřtirme) durumunda, yerine atama Milli Eđitim Bakanlıđı prosedrleri dođrultusunda yapılmaktadır. alıřanların kısa sreli (rapor, izin vb.) ayrılmaları durumunda ise dersin boř gememesi iin gerekli planlama yapılmaktadır. Ynetici veya dersi boř olan đretmenler derslere girmektedir.

İnsan kaynaklarına iliřkin politika ve stratejiler belirlenirken alıřanlar bu srece dhil edilmekte ve bu stratejiler her yıl Okul Geliřim Ynetim Ekibi tarafından gncellenmektedir.

Kaliteli ve ađdař eđitim politikamızın amacı evrensel dřncelere sahip, yaratıcı, demokratik, insan haklarına saygılı, yeniliklere aık, katılımcı ve ađdař bireyler yetiřtirmektir. Okul yneticilerimiz, alıřanların ekip halinde alıřmalarının etkili halde geekleřmesini, zverili, uyumlu ekipler oluřturarak, onlara her konuda yardımcı ve nder olarak, okulun imknlarını sunarak, alıřanları yreklendirip zamanında dllendirerek sađlamaktadırlar.

Okulumuz alıřanlarının grup dayanıřmasını sađlamak iin yılda bir kez piknik, en az bir kere alıřanların katılımıyla yemekler dzenlenmektedir.



Okulumuzda eğitim-öğretim kalitesi yüksek, kendi alanlarında yetkin öğretmen kadrosu bulunmaktadır. Çalışanlar Milli Eğitim Bakanlığı mevzuatındaki değişikliklere göre bilgilendirilmekte, öğretmenlere yapılan anketlerde ihtiyaç duyulan konularla ilgili programlar Milli Eğitim Müdürlüğü ile işbirliğine gidilip hizmet içi eğitim planları yapılmaktadır. Misyon ve vizyonumuzdaki değerlere ulaşmak için çağdaş eğitim anlayışı ve çağdaş eğitim kalitesinde eğitim yapabilmek amacıyla çalışanlara kurumumuz örgüt kültürüne uygun, hizmet içi eğitimleri verilmektedir.

Öğretmenlerimizin bireysel düzeyde ilgi ve yetenekleri doğrultusunda ders dışı etkinlikler, sosyal kulüpler, ders dağıtım çizelgeleri planlanmaktadır. Ekip düzeyinde ise örgüt kültürünü yansıtmak, bireysel farklılıklara önem vermek ve takım ruhuna sahip olmak ilkelerimizle hareket eden, birbirleri ile işbirliğine açık öğretmenlerimiz tarafından öğrenme olanakları oluşturulmakta ve katılıma özendirilmektedir.

Öğrenme faaliyetlerine ilişkin bilgiler çeşitli ortamlardan elde edilmektedir. Çalışanların kendilerini geliştirmeleri amacıyla öğrenme faaliyetleri desteklenmekte ve seminer, toplantı, eğitim vb. katılmaları sağlanmaktadır.



Tablo 5. Çalışanların Görev Dağılımı

ÇALIŞANLARIN GÖREV DAĞILIMI	
Okul Müdürü;	<ol style="list-style-type: none">1. Kanun, tüzük, yönetmelik, yönerge, program ve emirlere uygun olarak görevlerini yürütmeye,2. Okulu düzene koyar, Denetler.3. Okulun amaçlarına uygun olarak yönetilmesinden, değerlendirilmesinden ve geliştirmesinden sorumludur.4. Okul müdürü, görev tanımında belirtilen diğer görevleri de yapar.
Müdür Yardımcıları	<ol style="list-style-type: none">1. Okulun her türlü eğitim-öğretim, yönetim, öğrenci, personel, tahakkuk, ayniyat, yazışma, sosyal etkinlikler, yatılılık, bursluluk, güvenlik, beslenme, bakım, nöbet, koruma, temizlik, düzen, halkla ilişkiler gibi işleriyle ilgili olarak okul müdürü tarafından verilen görevleri yapar.2. Müdür yardımcıları, görev tanımında belirtilen diğer görevleri de yapar.
Öğretmen	<p>İlköğretim okullarında dersler sınıf veya branş öğretmenleri tarafından okutulur.</p> <ol style="list-style-type: none">1. Öğretmenler, kendilerine verilen sınıfın veya şubenin derslerini, programda belirtilen esaslara göre plânlamak, okutmak, bunlarla ilgili uygulama ve deneyleri yapmak, ders dışında okulun eğitim-öğretim ve yönetim işlerine etkin bir biçimde katılmak ve bu konularda kanun, yönetmelik ve emirlerde belirtilen görevleri yerine getirmekle yükümlüdürler.2. Sınıf öğretmenleri, okuttukları sınıfı bir üst sınıfta da okuturlar.3. İlköğretim okullarının 4'üncü sınıflarında özel bilgi, beceri ve yetenek isteyen; beden eğitimi, müzik, görsel sanatlar, din kültürü ve ahlâk bilgisi, yabancı dil ve bilgisayar dersleri branş öğretmenlerince okutulur.4. Derslerini branş öğretmeni okutan sınıf öğretmeni, bu ders saatlerinde yönetimce verilen eğitim-öğretim görevlerini yapar.5. Okulun bina ve tesisleri ile öğrenci mevcudu, yatılı-gündüzlü, normal veya ikili öğretim gibi durumları göz önünde bulundurularak okul müdürlüğünce düzenlenen nöbet çizelgesine göre öğretmenlerin, normal öğretim yapan okullarda gün süresince, ikili öğretim yapan okullarda ise kendi devresinde nöbet tutmaları sağlanır.6. Yönetici ve öğretmenler; Resmî Gazete, Tebliğler Dergisi, genelge ve duyurulardan elektronik ortamda yayımlananları Bakanlığın web sayfasından takip eder.7. Elektronik ortamda yayımlanmayanları ise okur, ilgili yeri imzalar ve uygularlar.8. Öğretmenler dersleri ile ilgili araç-gereç, laboratuvar ve işliklerdeki eşyayı, okul kütüphanesindeki kitapları korur ve iyi kullanılmasını sağlarlar.
Yönetim İşleri ve Büro Memuru	<ol style="list-style-type: none">1. Müdür veya müdür yardımcıları tarafından kendilerine verilen yazı ve büro işlerini yaparlar.2. Gelen ve giden yazılarla ilgili dosya ve defterleri tutar, yazılanların asıl veya örneklerini dosyalar ve saklar, gerekenlere cevap hazırlarlar.3. Memurlar, teslim edilen gizli ya da şahıslarla ilgili yazıların saklanması ve gizli tutulmasından sorumludurlar.4. Öğretmen, memur ve hizmetlilerin özlük dosyalarını tutar ve bunlarla ilgili değişiklikleri günü gününe işlerler.5. Arşiv işlerini düzenlerler.6. Müdürün vereceği hizmete yönelik diğer görevleri de yaparlar.
Yardımcı Hizmetler Personeli	<ol style="list-style-type: none">1. Yardımcı hizmetler sınıfı personeli, okul yönetimince yapılacak plânlama ve iş bölümüne göre her türlü yazı ve dosyayı dağıtmak ve toplamak,2. Başvuru sahiplerini karşılamak ve yol göstermek,3. Hizmet yerlerini temizlemek, Aydınlatmak ve ısıtma yerlerinde çalışmak,4. Okula getirilen ve çıkarılan her türlü araç-gereç ve malzeme ile eşyayı taşıma ve yerleştirme işlerini yapmakla yükümlüdürler.



Tablo 6. İdari Personelin Hizmet Süresine İlişkin Bilgiler

Hizmet Süreleri	2024 Yılı İtibarıyla	
	Kişi Sayısı	%
1-4Yıl	0	0
5-6Yıl	0	0
7-10Yıl	0	0
10.....Üzeri	3	100

Tablo 7. Öğretmenlerin Hizmet Süreleri (Yıl İtibarıyla)

Hizmet Süreleri	Kadın	Erkek	Toplam
1-3Yıl	-	-	-
4-6Yıl	1	0	1
7-10Yıl	2	0	2
11-15Yıl	2	1	3
16-20	6	1	7
20 ve üzeri	23	10	33



Tablo 8. Kurumdaki Mevcut Hizmetli/ Memur Sayısı

	Görevi	Erkek	Kadın	Eğitim Durumu	Hizmet Yılı	Toplam
1	Memur		1	Lise	31	1
2	Memur	1		Lise	20	1
3	Hizmetli	0	4	Lise	1	4
4	Güvenlik Personeli	0	1	Lise	7	1
5						

Tablo 9. Okul/kurum Rehberlik Hizmetleri

Mevcut Kapasite				Mevcut Kapasite Kullanımı ve Performans					
Psikolojik Danışman Norm Sayısı	Görev Yapan Psikolojik Danışman Sayısı	İhtiyaç Duyulan Psikolojik Danışman Sayısı	Görüşme Odası Sayısı	Danışmanlık Hizmeti Alan			Rehberlik Hizmetleri ile İlgili Düzenlenen Eğitim/Paylaşım Toplantısı vb. Faaliyet Sayısı		
				Öğrenci Sayısı	Öğretmen Sayısı	Veli Sayısı	Öğretmenlere Yönelik	Öğrencilere Yönelik	Velilere Yönelik
3	3	0	2	845	46	792	9	14	3



2.7.3 Teknolojik Düzey

Okulumuzun teknolojik altyapısı ve teknoloji kullanım düzeyi kapsamlı bir şekilde analiz edilmiştir.

Bilgi üretiminde eğitim teknolojilerinden yoğun bir şekilde yararlanan okulumuz, kalıcı öğrenmeyi amaçlayan "Bilimin ışığında, değişmeye ve gelişmeye açık olmak" ilkesini benimsemekte ve "Eğitim-öğretimde teknolojik altyapının iyileştirilmesi ve yaygınlaştırılması" stratejisini uygulamaktadır. Bu doğrultuda gerekli bütçe planlaması yapılmaktadır.

Modern eğitim anlayışımız ve teknolojinin önemi doğrultusunda, öğretmenlerimiz derslerde ihtiyaç duyduklarında akıllı tahta, fotokopi makinesi, internet ve laminasyon makinesi gibi çeşitli araç ve gereçleri kullanmaktadır. Okulumuzun internet altyapısı tüm bilgisayarlara erişim sağlamaktadır. Yönetici odaları, öğretmenler ve memurlar için ayrılan odalar, rehberlik odaları ve tüm sınıflar akıllı tahtalarla donatılmıştır. Ayrıca okulumuzun bir internet sitesi de bulunmaktadır. Ekonomik koşullar ve günün gereksinimlerine uygun olmayan araç ve gereçler yenileriyle değiştirilmektedir. Okulumuz, bilgi ve bilgi birikiminin önemini vurgulayarak, öğrenci ve çalışanlarla ilgili gerekli bilgileri düzenli ve sistemli bir şekilde dosyalamaktadır.

Üst yönetimden gelen ve okul içinde gerekli olan bilgiler, paydaşlara yazılı imza sirküleri, DYS (Doküman Yönetim Sistemi) üzerinden ve sözlü olarak iletilmektedir.



Tablo10.TeknolojikAraç-GereçDurumu

Araç-Gereçler	Mevcut Durum	İhtiyaç
Akıllı Tahta	35	0
Masaüstü Bilgisayar	6	3
Taşınabilir Bilgisayar	3	2
Projeksiyon Cihazı	1	0
Televizyon Sayısı	2	2
Yazıcı Sayısı	6	4
Fotokopi Makinesi Sayısı	2	2

Tablo11.Fiziki Mekân Durumu

Fiziki Mekân	Var	Yok	Adedi	İhtiyaç
Öğretmen Çalışma Odası	Var	-	2	-
Ekipman Odası	-	Yok	0	1
Kütüphane	Var	-	1	-
Rehberlik Servisi	Var	-	2	1
Resim Odası	-	Yok	0	1
Müzik Odası	-	Yok	0	1
Çok Amaçlı Salon	Var	-	1	0
Spor Salonu	-	Yok	0	1



2.7.4 Mali Kaynaklar

Okul/Kurumun mali kaynak analizi aşağıda belirtilmiştir.

Tablo 12. Kaynak Tablosu

Kaynaklar	2023	2024	2025	2026	2027	2028
Genel Bütçe	264.571,33	280.540,54	305.00,00	380.00,00	435.000,00	540.00,00
Okul Aile Birliği	138.540,00	230.800,00	320.00,00	430.00,00	560.00,00	710.00,00
Özel İdare	-	-	-	-	-	-
Kira Gelirleri	-	-	-	-	-	-
Döner Sermaye	-	-	-	-	-	-
Dış Kaynak /Projeler	-	-	-	-	-	-
Diğer	-	-	-	-	-	-
TOPLAM	403.111,33	511.340,54	625.00,00	810.00,00	990.00,00	1.150.00,00

Tablo 13. Gelir-Gider Tablosu

YILLAR	2021		2022		2023				
	GELİR	GİDER	GELİR	GİDER	GELİR	GİDER			
Temizlik	64.840,00	21.200,00	105.946,00	12400,00	403.111,33	73.159,33			
Küçük Onarım		15.600,00		3570,00		4066,67			
Bilgisayar Harcamaları		0		3840,00		3840			
Büro Makinaları Harcamaları		0		0		7354,85			
Telefon		0		0		0			
Sosyal Faaliyetler		0		0		8540			
Kırtasiye		0		3250,00		84.503,57			
Diğer (Personel Giderleri vb.)		0		28.040,00		82.886,00	166.754,72		
GENEL TOPLAM				64840,00			105.946,00		403111,33



2.7.5 İstatistiki Veriler

Norm Kadro Durumu

Sıra No	Unvan-Branşı	Norm	Mevcut	İhtiyaç	Sözleşmeli	Fazla
1	Müdür	1	1	0	0	0
2	Müdür Baş Yardımcısı	0	0	0	0	0
3	Müdür Yardımcısı	2	2	1	0	0
4	Sınıf Öğretmenliği	32	32	0	0	0
5	İngilizce	2	2	0	0	0
6	Rehber Öğretmen	3	3	0	0	0
7	Din Kültürü	1	1	0	0	0
8	Özel Eğitim	4	0	4	0	0
9	Okul Öncesi	4	4	0	0	0
10	TOPLAM	49	49	0	0	0

Öğretmen/Öğrenci Durumu

ÖĞRETMEN	ÖĞRENCİ		OKUL	
Toplam öğretmen sayısı	Öğrenci sayısı		Toplam öğrenci sayısı	Öğretmen başına düşen öğrenci sayısı
	Kız	Erkek		
49	587	579	1166	24



Okulumuzda yer alan sınıfların öğrenci sayıları alttaki tabloda verilmiştir.

SINIFI	Erkek	Kız	Toplam	SINIFI	Erkek	Kız	Toplam
1. Sınıf / A Şubesi	19	19	38	2. Sınıf / F Şubesi	16	19	35
1. Sınıf / B Şubesi	16	19	35	2. Sınıf / G Şubesi	18	17	35
1. Sınıf / C Şubesi	20	16	36	2. Sınıf / H Şubesi	19	18	37
1. Sınıf / D Şubesi	17	20	37	3. Sınıf / A Şubesi	19	14	33
1. Sınıf / E Şubesi	18	17	35	3. Sınıf / B Şubesi	13	16	29
1. Sınıf / F Şubesi	17	20	37	3. Sınıf / C Şubesi	18	12	30
1. Sınıf / G Şubesi	18	18	36	3. Sınıf / D Şubesi	18	15	33
1. Sınıf / H Şubesi	17	21	38	3. Sınıf / E Şubesi	18	13	31
2. Sınıf / A Şubesi	16	19	35	3. Sınıf / F Şubesi	18	17	35
2. Sınıf / B Şubesi	17	17	34	3. Sınıf / G Şubesi	14	18	32
2. Sınıf / C Şubesi	15	19	34	3. Sınıf / H Şubesi	17	17	34
2. Sınıf / D Şubesi	15	21	36	4. Sınıf / A Şubesi	14	18	32
2. Sınıf / E Şubesi	20	15	35	4. Sınıf / B Şubesi	17	16	33



4. Sınıf / C Şubesi	17	16	33	1. SINIF OTİSTİK HAFİF B ŞUBESİ	1	0	1
4. Sınıf / D Şubesi	17	15	32	2. SINIF OTİSTİK HAFİF A ŞUBESİ	0	0	0
4. Sınıf / E Şubesi	20	15	35	3. SINIF OTİSTİK HAFİF A ŞUBESİ	2	0	2
4. Sınıf / F Şubesi	10	13	23	3. SINIF OTİSTİK HAFİF B ŞUBESİ	1	0	1
4. Sınıf / G Şubesi	12	13	25	4. SINIF OTİSTİK HAFİF A ŞUBESİ	1	0	1
4. Sınıf / H Şubesi	15	15	30	4. SINIF OTİSTİK HAFİF B ŞUBESİ	1	0	1
Anasınıfı A	8	14	22	Anasınıfı C	9	13	22
Anasınıfı B	12	9	21	Anasınıfı D	9	13	22
TOPLAM:					579	587	1166



2.8 Çevre Analizi (PESTLE)

Çevre analiziyle okul/kurum üzerinde etkili olan veya olabilecek politik,ekonomik,sosyo-kültürel, teknolojik, yasal çevresel dış etkenlerin tespit edilmesi amaçlanır. Dış çevreyi oluşturan unsurlar(nüfus,demografik yapı,coğrafi alan,kentsel gelişme,sosyokültürel hayat, ekonomik, sosyal, politik, kültürel durum, çevresel, teknolojik ve rekabete yönelik etkenler vb.) okul ve kurumun kontrolü dışındaki koşullara bağlı ve farklı eğilimlere sahiptir.Bu unsurlar doğrudan veya dolaylı olarak okul/kurumun faaliyet alanlarını etkilemektedir.

Bu bölümde,okul/kurumu etkileyen yada etkileyebilecek dış çevre eğilimleri ve koşulları değerlendirilir.

Bu analiz ile elde edilen veriler, GZFT analizinin “fırsatlar” ve“tehditler” bölümlerinin oluşturulmasında zemin oluşturur. Tespit ile ihtiyaçların belirlenmesi ise stratejilerin geliştirilmesinde önemli bir rol oynayacaktır.

Söz konusu etkenlerin tespit edilmesinde PESTLE matrisinden faydalanılır.

Okul ve kurum dış çevrede meydana gelebilecek değişiklikleri sürekli olarak izleyerek analiz etmek, ortaya çıkabilecek fırsat-tehditleri önceden tahmin edip gerekli önlemleri almak zorundadır.



Tablo 14 PESTLE Analiz Tablosu

Politik-Yasal etkenler	Ekonomik etkenler
<ul style="list-style-type: none">• Kalkınma Planı ve Orta Vadeli Program,• Bakanlık, il ve ilçe stratejik planlarının incelenmesi,• Yasal yükümlülüklerin belirlenmesi,• Oluşturulması gereken kurul ve komisyonlar,• Okul/kurum çevresindeki politik durum.	<ul style="list-style-type: none">• Okul/kurumun bulunduğu çevrenin genel gelir durumu,• İş kapasitesi,• Okul/kurumun gelirini arttırıcı unsurlar,• Okul/kurumun giderlerini arttıran unsurlar,• Tasarruf sağlama imkânları,• İşsizlik durumu,• Mal-ürün ve hizmet satın alma imkânları,• Kullanılabilir bütçe
Sosyokültürel etkenler	Teknolojik etkenler
<ul style="list-style-type: none">• Kariyer beklentileri,• Ailelerin ve öğrencilerin bilinçlenmeleri,• Aile yapısındaki değişimler(geniş aileden çekirdek aileye geçiş, erken yaşta evlenme vs.),• Nüfus artışı,• Göç,• Nüfusun yaş gruplarına göre dağılımı,• Hayat beklentilerindeki değişimler(Hızlı para kazanma hırsları, lüks yaşama düşkünlük, kırsal alanda kentsel yaşam),• Beslenme alışkanlıkları,• Değerler, mesleki etik kuralları vb.	<ul style="list-style-type: none">• Okul/kurumun teknoloji kullanım durumu• e- Devlet uygulamaları,• Dijital Platformlar üzerinden uzaktan eğitim imkânları,• Okul/kurumun sahip olmadığı teknolojik araçlar• Personelin ve öğrencilerin teknoloji kullanım kapasiteleri,• Personelin ve öğrencilerin sahip olduğu teknolojik araçlar,• Teknoloji alanındaki gelişmeler• Teknolojinin eğitimde kullanımını
Çevresel Etkenler	
<ul style="list-style-type: none">• Hava ve su kirlenmesi,• Toprak yapısı,• Bitki örtüsü,• Doğal kaynakların korunması için yapılan çalışmalar,• Çevrede yoğunluk gösteren hastalıklar,• Doğal afetler(deprem kuşağında bulunma, Covid19,kene vakaları vb.)	



2.9 Güçlü ve Zayıf Yönler ile Fırsatlar ve Tehditler (GZFT) Analizi

Okulumuzun temel istatistikleri kapsamında sunulan okul künyesi, personel bilgileri, bina bilgileri, teknolojik kaynaklar ve mali veriler ile paydaş anketleri sonucunda tespit edilen sorunlar ve gelişime açık alanlar, iç ve dış faktörler olarak değerlendirilerek GZFT tablosunda yer almıştır. Bu nedenle, olgusal veriler ile algısal anket sonuçları tek bir analizde bir araya getirilmiştir.

Kurumun güçlü ve zayıf yönleri; donanım, malzeme, personel, iş yapma yetkinliği ve kurumsal iletişim gibi çeşitli alanlarda kurumun kendisinden kaynaklanan avantajları ve dezavantajları ifade etmektedir. Bu ayırım, temel olarak okul müdürü ve yönetim kapsamından bakılarak iç ve dış faktörler olarak sınıflandırılmıştır.

İçsel Faktörler

Güçlü Yönler

Öğrenciler	<ul style="list-style-type: none">➤ Öğrencilerin Okula Ulaşımının kolay Olması.➤ Sınıf Mevcutlarının Standartlara uygun olması.➤ Öğrenciler arasındaki kaynaşmanın sağlanmış olması.➤ Yabancı uyruklu öğrencilerin oryantasyonunun sağlıklı olması.➤ Derslerde konuya uygun araç ve gereçler kullanılmaktadır. (Öğrenci Anketi)➤ Öğretmenler yeniliğe açık olarak derslerin işlenişinde çeşitli yöntemler kullanmaktadırlar. (Öğrenci Anketi)➤ Öğrenciler okulda kendilerini güvende hissetmektedirler. (Öğrenci Anketi)➤ Teneffüslerde ihtiyaçlarını giderebilmektedirler. (Öğrenci Anketi)
Çalışanlar	<ul style="list-style-type: none">➤ Öğretmen ve Personel eksikliğimizin bulunmaması.➤ Personellerimizin ekip ruhuna sahip olması.➤ Öğretmenlerimizin yeterli donanıma sahip olması.➤ Çalışanların kurumsal kimliği önemsemeleri.➤ Çalışanların ulusal ve uluslararası projelerde yer alması.➤ Kurumdaki tüm duyurular çalışanlara zamanında iletilmektedir.➤ Öğretmenlerimiz alanlarıyla ilgili gelişmeleri takip ederek bilgilerini güncellemektedirler.➤ Öğretmenlerimiz kendilerini okulun değerli bir üyesi olarak görmektedirler.➤ Öğretmenlerimiz e-güvenlik kurallarını uygulamaktadırlar.



Veliler	<ul style="list-style-type: none">➤ Velilerimizin okul ile güçlü bir bağının olması.➤ Velilerimizin çoğunlukla genç olması ve teknolojik donanımlı olması.➤ Veli anket sonucuna göre öğrencilerimiz okulu sevmekte ve öğretmenlerle iyi anlaşmaktadır.➤ Veli anket sonucuna göre öğretmenler derslerin işlenişinde yeniliğe açık çeşitli yöntemler uygulamaktadırlar.➤ Veli anket sonucuna göre İhtiyaç duyulduğunda okul çalışanlarıyla iletişime geçilebilmektedir.
Bina ve Yerleşke	<ul style="list-style-type: none">➤ Okulumuza ulaşımın kolay olması.➤ Binamızın engelli öğrencilere cevap verebilecek olması.
Donanım	<ul style="list-style-type: none">➤ Web sitemizin güncel tutulması.➤ Kurum çalışanların teknolojik ve mesleki donanıma sahip olmaları.➤ Eğitimde Kalite Yönetim Sisteminin benimsenmesi.➤ MEB hazırladığı yazılım programlarının aktif şekilde kullanılıyor olması.➤ MEB'in sağladığı internetin kullanılarak e-güvenliğin sağlanması
Bütçe	<ul style="list-style-type: none">➤ Bütçemizin verimli ve planlı kullanılması.➤ TİF, TEFBİS kayıtlarının düzenli tutulması.➤ Okul Aile Birliğinin özverili çalışması.➤ Kaynakların israf edilmemesi.
Yönetim Süreçleri	<ul style="list-style-type: none">➤ Eğitimde Kalite Yönetim Sisteminin benimsenmesi.
İletişim Süreçleri	<ul style="list-style-type: none">➤ Paydaşlarımızla iletişimimizin sağlıklı olması.➤ Sosyal iletişim ağlarının etkin kullanılıyor olması.



Zayıf Yönler

Öğrenciler	<ul style="list-style-type: none">➤ Okulun binası ve fiziki mekânlar yetersizdir.➤ Okulumuz iç ve dış temizliği yetersizdir.➤ Okulumuzda yeterli miktarda sanatsal ve kültürel faaliyetler düzenlenememektedir.
Çalışanlar	<ul style="list-style-type: none">➤ Çalışanların yeterince motive edilememesi.➤ Sosyal Aktivitelerinin yetersiz olması.➤ Öğretmenlerin saygınlığının toplumda azalması.➤ Okulumuz teknik donanım açısından yeterli değildir.➤ Okulumuzda sadece öğretmenlerin kullanımına tahsis edilmiş alanlar yeterli değildir.
Veliler	<ul style="list-style-type: none">➤ Velilerin genç olması ve okul idaresine ve öğretmenlere yersiz müdahalelerde bulunması.➤ Çalışanlara yapılan suçlamalarda veliye dönük yaptırımların yetersiz olması.➤ Okulun binası ve fiziki mekânlar yetersizdir,➤ Okulumuz iç ve dış temizliği yetersizdir.➤ Okulumuzda yeterli miktarda sanatsal ve kültürel faaliyetler düzenlenememektedir.
Bina ve Yerleşke	<ul style="list-style-type: none">➤ Okul bina giriş kapısında sabah saatlerinde trafiğin yoğun olması.
Donanım	<ul style="list-style-type: none">➤ Sosyal ve sportif alanların yetersizliği.
Bütçe	<ul style="list-style-type: none">➤ Bütçenin yetersiz olması.
Yönetim Süreçleri	<ul style="list-style-type: none">➤ Yönetmelik ve genelgelerin sık değişmesi.➤ Yönetmelikler, genelgeler, yönergeler ve emirler arasındaki bazı uyumsuzluklar.
İletişim Süreçleri	<ul style="list-style-type: none">➤ Resmi yazıların zaman zaman geç bildirilmesi cevaplama süresinin kısa olması.



Dışsal Faktörler

Fırsatlar

Politik	<ul style="list-style-type: none">➤ Yerel Yönetimin eğitim hizmetlerine duyarlılığı.➤ STK lar ve Yerel Yönetimlerle iş birliğine gidilmesi.
Ekonomik	<ul style="list-style-type: none">➤ Veli, esnaf ve Hayırsever Vatandaşların eğitime ekonomik açıdan katkı sağlamaları.
Sosyolojik	<ul style="list-style-type: none">➤ Okula ulaşımın kolay olması.➤ Paydaş kitlesinin geniş olması.➤ Okula yönelik veli ve toplum desteğinin olması.➤ İdare- veli- öğretmen ve öğrenci iletişiminin çok yönlü ağılanabilmesi.
Teknolojik	<ul style="list-style-type: none">➤ Teknolojik gelişmelerin takip ediliyor ve kullanılıyor olması.
Mevzuat-Yasal	<ul style="list-style-type: none">➤ MEB desteğine çabuk ve kolay erişim sağlanması.➤ Kamu ve özel sektörde rehberlik hizmeti alınabilecek uzmanların olması ve onlara ulaşma kolaylığının olması.➤ Hizmet içi eğitim hizmeti alınabilecek kurumların olması.
Ekolojik	<ul style="list-style-type: none">➤ Okulumuz çevresinde yeşil alan ve parkların olması.

Tehditler

Politik	<ul style="list-style-type: none">➤ Yerel Yönetimlerin ve STK ların iş yoğunluğu yüzünden eğitime yeterince destek olamayışları.
Ekonomik	<ul style="list-style-type: none">➤ Paydaş kitlesinin orta ve orta altı ekonomik düzeye sahip olması.
Sosyolojik	<ul style="list-style-type: none">➤ Toplumda şiddet olaylarının oranlarında artış olması.➤ Metropol olmasından dolayı toplumda kaynaşma-bütünleşmenin yeterince olmaması.➤ Parçalanmış aile profili oranının artmış olması.➤ Yabancı uyruklu öğrencilerin entegrasyonunda dil sorunu yaşanması.➤ Görsel ve yazılı basının eğitim çağı çocuk ve gençleri üzerindeki olumsuz etkisi.
Teknolojik	<ul style="list-style-type: none">➤ Gelişen ve değişen teknolojiye uygun donatım maliyetlerinin yüksek olması.➤ Bilişim ve bilgi sistemlerine yönelik tehditlerin olması. (Siber zorbalık vb.)
Mevzuat-Yasal	<ul style="list-style-type: none">➤ Görsel sanatlar, Müzik, Beden Eğitimi ve Oyun derslerine branş öğretmenlerinin girmemesi.➤ Dilimizin etkili ve güzel kullanılmaması.
Ekolojik	<ul style="list-style-type: none">➤ İlimizin deprem kuşağında yer alması.
	<ul style="list-style-type: none">➤



2.10 Tespit ve İhtiyaçların Belirlenmesi

Gelişim ve sorun alanları analizi ile GZFT analizi sonucunda ortaya çıkan sonuçların planın geleceğe yönelim bölümü ile ilişkilendirilmesi ve buradan hareketle hedef, gösterge ve eylemlerin belirlenmesi sağlanmaktadır.

Gelişim ve sorun alanları ayrımında eğitim ve öğretim faaliyetlerine ilişkin üç temel tema olan Eğitime Erişim, Eğitimde Kalite ve kurumsal Kapasite kullanılmıştır. Eğitime erişim, öğrencinin eğitim faaliyetine erişmesi ve tamamlamasına ilişkin süreçleri; Eğitimde kalite, öğrencinin akademik başarısı, sosyal ve bilişsel gelişimi ve istihdamı da dâhil olmak üzere eğitim ve öğretim sürecinin hayata hazırlama evresini; Kurumsal kapasite ise kurumsal yapı, kurum kültürü, donanım, bina gibi eğitim ve öğretim sürecine destek mahiyetinde olan kapasiteyi belirtmektedir.

Eğitime Erişim	Eğitimde Kalite	Kurumsal Kapasite
<p>Okullaşma Oranı</p> <ul style="list-style-type: none">• Eğitim – Öğretimi tamamlama• Eğitim – Öğretime katılım• Öğrenci gelişimine yönelik veli eğitimleri.	<p>Akademik Başarı</p> <ul style="list-style-type: none">• Öğrenci başarısı• Bilimsel, kültürel, sanatsal ve sportif faaliyetler• Yabancı Dil ve Hareketlilik• Okul sağlığı ve hijyen• Zararlı alışkanlıklar• Dezavantajlı öğrencilere yönelik faaliyetler• Çalışanların Erasmus ve E-twinning gibi ulusal ve uluslararası projelerde hareketliliği• Çalışanların ödüllendirilmesi ve motivasyon• İnternetin tehlikeleri ve e-güvenlik seminer ve çalışmaları	<p>Kurumsal İletişim</p> <ul style="list-style-type: none">• Duyuruların zamanında yapılması• Veli iletişimde teknolojinin kullanılabilir olması• Kurumlar arası iletişimin hızlı ve yaygın olması.



Okula Devam/ Devamsızlık	Sosyal, Kültürel ve Fiziksel Gelişim	Kurumsal Yönetim
<ul style="list-style-type: none">Devamsızlık yapan öğrencilerin takibinin yapılmasıRehberlik servisi ile ilgili ev ziyaretlerinin gerçekleştirilmesiRehberlik Araştırma Merkezi tarafından okullarda eğitim alamayan bireylere evlerinde ve hastanelerde eğitim verilmesinin sağlanması	<ul style="list-style-type: none">Okul ve kurumların sosyal, kültürel, sanatsal ve sportif faaliyet alanlarına katılmasıPaydaş memnuniyetine yönelik eğitim-öğretim ortamlarının artırılması	<ul style="list-style-type: none">Beşeri altyapıFiziki ve mali altyapıYönetim ve organizasyonEnformasyon teknolojilerinin kullanımının artırılması
Okula Uyum, Oryantasyon <ul style="list-style-type: none">Paydaş kitlesinin okula uyumlu olmasıYabancı uyruklu öğrencilerin oryantasyonunun sağlanması	Sınıf Tekrarı <ul style="list-style-type: none">Veli ve öğretmen görüşleri sonrasında gerektiğinde uygulanması	Bina ve Yerleşke <ul style="list-style-type: none">Yeni ve eski okul binasının aynı bahçede olması
Özel Eğitime İhtiyaç Duyan Bireyler Rehberlik Araştırma Merkezi ve Rehberlik Servisi çalışmalarının devamı	İstihdam Edilebilirlik ve Yönlendirme Yakın çevrede bulunan bir üst eğitim-öğretim kurumlarının sayıca fazla olması	Donanım Teknolojik donanımın olması
Yabancı Öğrenciler	Öğretim Yöntemleri <ul style="list-style-type: none">Aktif öğrenme, grup ve ekip çalışmaları,uygulama, gezi vb.	Temizlik, Hijyen
Hayat boyu Öğrenme	Ders araç gereçleri <ul style="list-style-type: none">Harita, afiş ve levhalar Geometri ve kesir takımları vb.	İş Güvenliği, Okul Güvenliği <ul style="list-style-type: none">İş güvenliği planının olmasıOkul güvenlik personelinin bulunması
		Taşıma ve servis <ul style="list-style-type: none">Okulda servis taşımacılığının yapıyor olması



1.TEMA: EĞİTİM VE ÖĞRETİME ERİŞİM	
1	Eğitim öğretimi tamamlama
2	Eğitim öğretime katılım
3	Öğrenci gelişimine yönelik veli eğitimleri
2.TEMA: EĞİTİM VE ÖĞRETİMDE KALİTE	
1	Öğrenci başarısı
2	Bilimsel, kültürel, sanatsal ve sportif faaliyetler
3	Yabancı dil ve hareketlilik
	Okul sağlığı ve hijyen
5	Okul güvenliği
6	Zararlı alışkanlıklar
7	Dezavantajlı öğrencilere yönelik faaliyetler
8	Çalışanların ulusal ve uluslararası faaliyetlerde yer alması
9	Çalışanların ödüllendirilmesi ve motivasyon
10	İnternetin tehlikeleri ve e-güvenlik seminer ve çalışmaları
3.TEMA: KURUMSAL KAPASİTE	
1	Beşeri alt yapı
2	Fiziki ve mali alt yapı
3	Yönetim ve organizasyon
4	Enformasyon teknolojilerinin kullanımının artırılması
5	Okul ve kurumların sosyal, kültürel, sanatsal ve sportif faaliyet alanlarına erişim (yetersizliği)
6	İkili eğitim
7	Özel eğitime ihtiyaç duyan öğrencilere uygun eğitim ve öğretim alanları
8	Paydaş memnuniyetine yönelik eğitim öğretim ortamlarının artırılması
9	Bürokrasinin azaltılması



3.BÖLÜM GELECEĞE BAKIŞ





GELECEĞE BAKIŞ

Okul Müdürlüğümüzün misyon, vizyon, temel ilke ve değerlerinin oluşturulması kapsamında öğretmenlerimiz, öğrencilerimiz, velilerimiz, çalışanlarımız ve diğer paydaşlarımızdan alınan görüşler, sonucunda stratejik plan hazırlama ekibi tarafından oluşturulan Misyon, Vizyon, Temel Değerler; Okulumuz üst kurulana sunulmuş ve üst kurul tarafından onaylanmıştır.

3.1 Misyon



Yeniliklere açık, sürekli kendini geliştiren genç öğretmen kadrosuyla, öğrenci merkezli eğitim veren, teknolojiyi kullanan, velilerin ihtiyaç duydukları her an okul idaresi ve öğretmenlerine ulaşım eğitim öğretim hizmetlerini alabildikleri, öğrencilerinin başarılarını ön planda tutup, kaliteden ödün vermeyen çağdaş bir eğitim kurumuyuz.



3.2 Vizyon



Akademik, sosyal, kültürel ve sportif başarıları her kesim tarafından kabul edilmiş, ilçemizde tercih edilen bir okul olmaktır.

3.3 Temel Değerler

Temel Değerlerimiz	
1	Ülkemizin geleceğinden sorumluyuz.
2	Eğitime yapılan yardımı kutsal sayar ve her türlü desteği veririz.
3	Toplam Kalite Yönetimi felsefesini benimseriz.
4	Kurumda çalışan herkesin katılımı ile sürecin devamlı olarak iyileştirileceğine ve geliştirileceğine inanırız.
5	Sağlıklı bir çalışma ortamı içerisinde çalışanları tanıyarak fikirlerine değer verir ve işimizi önemseriz.
6	Mevcut ve potansiyel hizmet bekleyenlerin ihtiyaçlarına odaklanıyoruz.
7	Kendimizi geliştirmeye önem verir, yenilikçi fikirlerden yararlanırız.
8	Öğrencilerin, öğrenmeyi öğrenmesi ilk hedefimizdir.
9	Okulumuzla ve öğrencilerimizle gurur duyarız.
10	Öğrencilerimizi, yaratıcı yönlerinin gelişmesi için teşvik ederiz.
11	Öğrenme problemi olan öğrencilerimiz için özel destek programları hazırlarız.
12	Biz, birbirimize ve kendimize güveniriz.
13	Öğrencilerimiz, bütün çalışmalarımızın odak noktasıdır.



3.4 Amaç, Hedef ve Performans Göstergesi ile Stratejiler

Amaç ve Hedeflere İlişkin Mimari

TEMA:	ERİŞİM
STRATEJİK AMAÇ 1.	Öğrencilerin eğitim öğretime etkin katılımlarıyla donanımlı olarak bir üst öğrenime geçişi sağlanacaktır.
Hedef 1.1.	Öğrenme kayıpları önleyici çalışmalar yapılarak azaltılacaktır.
TEMA:	KALİTE
STRATEJİK AMAÇ 2.	Öğrencilere medeniyetimizin ve insanlığın ortak değerleriyle çağın gereklerine uygun bilgi, beceri, tutum ve davranışlar kazandırılacaktır.
Hedef 2.1.	Öğrencilere evrensel değerler, sağlıklı yaşam ve çevre bilinci duyarlılığı kazandırılacaktır.
TEMA:	KALİTE
STRATEJİK AMAÇ 3	Temel eğitimde öğrencilerin kaliteli eğitime erişimleri fırsat eşitliği temelinde artırılarak bilişsel, duyuşsal ve fiziksel olarak çok yönlü gelişimleri sağlanacak ve temel hayat becerilerini edinmiş öğrenciler yetiştirilecektir.
Hedef 3.1.	Öğrencilerin bilimsel, kültürel, sanatsal, sportif ve toplum hizmeti alanlarında ders dışı etkinliklere katılım oranı artırılacaktır.
TEMA:	KAPASİTE
STRATEJİK AMAÇ 4.	Eğitim ortamlarının fiziki imkânları geliştirilecektir.
Hedef 4.1.	Temel eğitimde okulların niteliğini arttıracak uygulama ve çalışmalara yer verilecektir.



TEMA	EĞİTİM-ÖĞRETİME ERİŞİM ve KATILIM									
Amaç1	Öğrencilerin eğitim öğretime etkin katılımlarıyla donanımlı olarak bir üst öğrenime geçişi sağlanacaktır.									
Hedef1.1	Öğrenme kayıpları önleyici çalışmalar yapılarak azaltılacaktır.									
Performans Göstergeleri	Hedef Etkisi	Başlangıç Değeri	2024	2025	2026	2027	2028	İzleme Sıklığı	Rapor Sıklığı	
PG1.1.1 İlkokullarda Yetiştirme Programına (İYEP) dâhil olan öğrencilerin Türkçe dersi kazanımlarına ulaşma oranı (%)	30	%50	%55	%60	%65	%70	%80	Her Dönem	Yılda 1	
PG1.1.2 İlkokullarda Yetiştirme Programına dâhil olan öğrencilerin matematik dersi kazanımlarına ulaşma oranı (%)	30	%50	%55	%60	%65	%70	%80	Her Dönem	Yılda 1	
PG1.1.3 20 gün ve üzeri özürsüz devamsızlık yapan öğrenci oranı (%)	20	%5	%4	%3	%2	%1	%1	Her Dönem	Yılda 1	
PG1.1.4 20 gün ve üzeri özürlü devamsızlık yapan öğrenci oranı (%)	20	%6	%5	%3	%3	%2	%1	Her Dönem	Yılda 1	
Koordinatör Birim	Okul Müdürü, Müdür Yardımcıları									
İşbirliği Yapılacak Birimler	Sınıf Öğretmeni, Veli, Rehber öğretmenler									
Riskler	Öğrencilerin kursa devam etme konusunda devamsızlık yapmaları, Velilerin yeterli bilgi sahibi olmadıkları için bu tür kurslara karşı ön yargılı olmaları.									
Stratejiler	S.1. Öğrencilerin Türkçe dersindeki eksikleri tespit edilerek İYEP aracılığıyla akademik yeterliklerinin artırılması sağlanacaktır. S.2 Öğrencilerin matematik derslerindeki eksikleri tespit edilerek İYEP aracılığıyla akademik yeterliklerinin artırılması sağlanacaktır. S.3 Dijital platformlar aracılığıyla öğrencilerin tamamlayıcı ve destekleyici eğitim almaları sağlanacaktır. S.4 İYEP'in ders içeriklerine katkı sağlayacak etkinlik, okuma vb. aktivitelerin zenginleştirilmesi sağlanacaktır. S.5 İYEP içerikleri öğrencinin hazır bulunuşluk seviyesi dikkate alınarak hazırlanacaktır. S.6 Öğrencilerin devamsızlık nedenleri tespit edilerek devamsızlığa neden olan etmenler giderilecektir.									
Maliyet Tahmini	819.879									
Tespitler	İyep ve destek eğitim de dijital platformlar yerine yazılı ve görsel materyallerin daha çok kullanılması.									
İhtiyaçlar	İyep öğrenci belirleme ve ölçme araçları, Öğrenci ders kitapları									



TEMA	EĞİTİM-ÖĞRETİMDE KALİTE								
Amaç2	Öğrencilere medeniyetimizin ve insanlığın ortak değerleriyle çağın gereklerine uygun bilgi, beceri, tutum ve davranışlar kazandırılacaktır.								
Hedef2.1	Öğrencilere evrensel değerler, sağlıklı yaşam ve çevre bilinci duyarlılığı kazandırılacaktır.								
Performans Göstergeleri	Hedefe Etkisi	Başlangıç Değeri	2024	2025	2026	2027	2028	İzleme Sıklığı	Rapor Sıklığı
PG1.2.1 Öğrenci başına okunan kitap sayısı	40	%8	%11	%13	%15	%17	%21	Her Dönem	Yılda 1
PG1.2.2 Sağlıklı ve dengeli beslenme ile ilgili düzenlenen faaliyet sayısı (Eğitim, faaliyet, gezi Proje, vb.)	30	%23	%26	%30	%34	%39	%41	Her Dönem	Yılda 1
PG1.2.3 Çevre bilincinin artırılmasına yönelik düzenlenen faaliyet sayısı (Eğitim, faaliyet, gezi Proje, vb.)	30	%20	%23	%26	%29	%34	%37	Her Dönem	Yılda 1
Koordinatör Birim	Okul müdürü, Müdür yardımcıları, Sınıf öğretmenleri, Rehber öğretmenler								
İşbirliği Yapılacak Birimler	İlçe Sağlık Birimleri, Belediyeler, İl ve İlçe Milli Eğitim Müdürlükleri								
Riskler	Öğrencilere aile de kitap okuma ve sağlıklı beslenme konusunda yeterince rol model olacak kişilerin olmaması. Yeterli eğitimlerin sağlanamaması								
Stratejiler	S1 Okul Kütüphanesi zenginleştirilecek, öğrencilerin kütüphaneden yararlanması sağlanacaktır. S2 Türkçe dersinde ders saatinin bir bölümü okumaya ayrılacak ve okul müdürlüğünce planlanan zamanlarda okuma etkinlikleri düzenlenecektir. S3 Serbest etkinlikler saati, öğrencilerin sanatsal, sportif ve kültürel faaliyetlere katılım sağlayacağı şekilde düzenlenecektir. S4 Öğrencilere sağlıklı ve dengeli beslenmelerine yönelik bilgilendirme eğitimleri ve etkinlikler yapılacaktır. S5 Öğrencilerin çevre bilincinin artırılmasına yönelik etkinlikler yapılacaktır. S6 Öğrencilere, nezaket ve görgü kuralları konusunda eğitimler verilerek konuya ilişkin etkinlikler düzenlenecektir.								
Maliyet Tahmini	409.939								



Tespitler	Yapılan eğitimlere velilerin katılım oranının az olması. Verilen eğitimlerin sadece okulda kalması günlük hayatta uygulanması için velilerin yeterli desteği sağlamaması.									
İhtiyaçlar	Eğitimler için diğer kurumlarla iş birliklerinin yapılması Bilgilendirme için afiş, broşür gibi materyallerin sağlanması									
TEMA	EĞİTİM-ÖĞRETİMDE KALİTE									
Amaç3	Temel eğitimde öğrencilerin kaliteli eğitime erişimleri fırsat eşitliği temelinde artırılarak bilişsel, duyuşsal ve fiziksel olarak çok yönlü gelişimleri sağlanacak ve temel hayat becerilerini edinmiş öğrenciler yetiştirilecektir.									
Hedef3.1	Öğrencilerin bilimsel, kültürel, sanatsal, sportif ve toplum hizmeti alanlarında ders dışı etkinliklere katılım oranı artırılabilecektir.									
Performans Göstergeleri	Hedefe Etkisi	Başlangıç Değeri	2024	2025	2026	2027	2028	İzleme Sıklığı	Rapor Sıklığı	
PG2.2.1 Okulda bir eğitim ve öğretim döneminde bilimsel, kültürel, sanatsal ve sportif alanlarda en az bir faaliyete katılan öğrenci oranı (%)	25	%15	%18	%20	%22	%23	%27	Her Dönem	Yılda 1	
PG2.2.2 Bir eğitim ve öğretim yılında yerel, ulusal ve uluslararası proje, yarışma vb. etkinliklere katılan öğrenci oranı (%)	25	%3	%6	%10	%12	%15	%18	Her Dönem	Yılda 1	
PG2.2.3 Okulda bir eğitim ve öğretim yılında geleneksel çocuk oyunları alt başlığında en az bir faaliyete katılan öğrenci oranı (%)	25	%4	%7	%10	%14	%16	%20	Her Dönem	Yılda 1	
PG2.2.4 Okulda bir eğitim ve öğretim yılında geleneksel çocuk oyunlarına yönelik olarak düzenlenen alan/mekân sayısı.	25	%9	%12	%15	%18	%20	%23	Her Dönem	Yılda 1	
Koordinatör Birim	Okul müdürü, Müdür yardımcıları, Sınıf Öğretmenleri									
İşbirliği Yapılacak Birimler	Gençlik ve Spor Bakanlığı, İlçe Milli Eğitim									
Riskler	-Okul dışı imkânların oluşturulmasında ilgili kurum ve kuruluşların yeterli desteği göstermemesi, - Yaz dönemlerinde bölgesel değişim programlarına yeterli talep olmaması,									



	<ul style="list-style-type: none">- Öğrencilerin sosyal girişimcilik konusundaki isteksizliği,- Okullara kaynak aktarılmasında kullanılacak kriterlerin belirsiz olması,
Stratejiler	<p>S1 Her bir öğrencinin bir kulüp faaliyetinde aktif olarak yer alması sağlanarak kulüp faaliyetlerinin etkinliği artırılabilecektir.</p> <p>S2 Öğrencilerin seviyelerine uygun olarak toplumsal sorunların çözümüne katkı sağlamak ve farkındalık oluşturmak amacıyla afet ve acil durum, çevre, eğitim, spor, kültür ve turizm, sağlık ve sosyal hizmetler alanlarında toplum hizmeti faaliyetlerine katılımları artırılabilecektir.</p> <p>S3 Okul bünyesinde yarışmalar düzenlenecektir.</p> <p>S4 Diğer kurum ve kuruluşlarla iş birliği içerisinde yürütülen bilimsel, sosyal, kültürel, sanatsal ve sportif alanlardaki faaliyetler artırılabilecektir.</p> <p>S5 Okul bahçeleri çocukların geleneksel oyunlarla vakit geçirmelerini sağlayacak ve gelişimlerini destekleyecek şekilde etkin olarak kullanılacaktır.</p> <p>S6 Okul bünyesinde etkinlikler düzenlenecektir.</p> <p>S7 Öğrencilerin yerel, ulusal ve uluslararası proje ve yarışmalara katılmaları teşvik edilecektir. S8 E-okul sisteminde bulunan sosyal etkinlik modülünde gerçekleştirilen etkinlikler işlenecektir. S9 Okul bahçeleri geleneksel çocuk oyunlarına yönelik düzenlenecektir.</p> <p>S10 Öğrenci seviyesi ve öğretim programı kazanımlarına uygun olarak geleneksel çocuk oyunları ders içi etkinliklerde kullanılacaktır.</p> <p>S11 Eğitim- öğretim yılı içerisinde okullarda geleneksel çocuk oyunları şenliği yapılacaktır.</p>
Maliyet Tahmini	100.000,00 TL
Tespitler	<ul style="list-style-type: none">- İlgili kurum ve kuruluşlarla iş birliği çalışmaları,- Okul bahçelerinin öğrencilerin çok yönlü gelişimini destekleyecek şekilde tasarlanması ve dersler ile ders dışı etkinliklerin kültürel kazanımlarla desteklenmesi,- Okul ve mahalle spor kulüpleri ile bölgesel değişim programları ve şartları elverişsiz okulların öğrenci ve öğretmenlerinin desteklenmesi için finansman sağlanması,- Okullar arası farklılıkları tespit etmek ve kaynakları adaletli bir şekilde paylaşmak için sistem kurulması,- Hedeflenen başarıyı gösteremeyen öğrencilerin desteklenmesine yönelik mekanizmaların oluşturulması.
İhtiyaçlar	<p>Okul bahçelerindeki oyun alanlarını düzenleme çalışmalarının yapılması.</p> <p>İlgili kurumlarla iş birliği çalışmalarının yapılması.</p>



TEMA	KURUMSAL KAPASİTE									
Amaç4	Eğitim ortamlarının fiziki imkânları geliştirilecektir.									
Hedef4.1	Temel eğitimde okulların niteliğini arttıracak uygulama ve çalışmalara yer verilecektir.									
Performans Göstergeleri	Hedefe Etkisi	Başlangıç Değeri	2024	2025	2026	2027	2028	İzleme Sıklığı	Rapor Sıklığı	
PG3.1.1 İyileştirilen fiziki mekân (derslikler, spor salonu, kütüphaneler, atölyeler vb.) sayısı.	100	100	%50	%55	%60	%70	%75	Her Dönem	Yılda 1	
Koordinatör Birim	Okul Müdürü									
İşbirliği Yapılacak Birimler	Belediyeler, Kamu idareleri									
Riskler	Belirlenen eksiklikler için yeterli bütçenin olmaması Yapılacak fiziki mekanlar için okullarda yeterli alanın olmaması									
Stratejiler	S1 Fiziki mekânların iyileştirilmesi için kamu idareleri, belediyeler ve işverenlerle iş birlikleri yapılacaktır. S2 Atölye ve laboratuvarların iyileştirilmesi için sektör ile iş birlikleri yapılacaktır.									
Maliyet Tahmini	1.400.000,00 TL									
Tespitler	İş birliği yapılacak birimlerden olumlu geri dönüşlerin olmaması Maliyet konusunda yeterli parasal kaynakların olmaması									
İhtiyaçlar	Fiziki mekan için yeterli alanların oluşturulması Oluşturulacak alanlar için malzeme desteği									



4.BÖLÜM MALİYETLENDİRME





4. MALİYETLENDİRME

Kurumumuz 2024-2028 Stratejik Planı'nın maliyetlendirilmesi sürecindeki temel gaye, stratejik amaç, hedef ve eylemlerin gerektirdiği maliyetlerin ortaya konulması suretiyle politika tercihlerinin ve karar alma sürecinin rasyonelleştirilmesine katkıda bulunmaktır. Bu sayede, stratejik plan ile bütçe arasındaki bağlantı güçlendirilecek ve harcamaların önceliklendirilme süreci iyileştirilecektir.

Bu temel gayeden hareketle planın tahmini maliyetlendirilmesi şu şekilde yapılmıştır:

- ✓ Hedeflere ilişkin eylemler durum analizi çalışmaları sonuçlarından tespit edilmiştir,
- ✓ Eylemlere ilişkin tahmini maliyetler belirlenmiştir,
- ✓ Eylem maliyetlerinden hareketle hedef maliyetleri belirlenmiştir,
- ✓ Hedef maliyetlerinden yola çıkılarak amaç maliyetleri belirlenmiş ve amaç maliyetlerinden de stratejik plan maliyeti belirlenmiştir.

Genel bütçe, valilikler, belediyeler ve okul aile birliklerinin yıllık bütçe artışları ve eğilimleri dikkate alındığında Kurumumuz 2024-2028 Stratejik Planı'nda yer alan stratejik amaçların gerçekleştirilebilmesi için tabloda da belirtildiği üzere beş yıllık süre için tahmini 4.086.340,54 TL'lik kaynağın elde edileceği düşünülmektedir.

Kaynak Tablosu	2024	2025	2026	2027	2028	Toplam
Genel Bütçe	280.540,54	305.000,00	380.000,00	435.000,00	540.000,00	1.940.540,54
Valilikler ve Belediyelerin Katkısı	0	0	0	0	0	0
Diğer (Okul Aile Birlikleri)	230.800,00	320.000,00	430.000,00	560.000,00	710.000,00	2.250.800,00
TOPLAM	511.340,54	625.000,00	810.000,00	990.000,00	1.150.000,00	4.086.340,54



Müdürlüğümüz stratejik planında 4 hedef bulunmaktadır. Söz konusu hedeflere ilişkin bütçe dağılımları 5 yıllık olarak alttaki tabloda belirtilmiştir. Tabloda görüldüğü üzere son iki yılın gelir ve giderlerinde yaşanan artıştan hareketle hazırlanan beş yıllık maliyetlendirme sonucunda Müdürlüğümüzün tahmini olarak 4.086.340,54 TL'lik bir harcama yapacağı düşünülmektedir. Plan dönemi amaç maliyetlerine ilişkin alttaki tabloda ayrıntılı bilgiye yer verilmiştir.

Tablo 16 Tahmini Maliyet Tablosu

	2024	2025	2026	2027	2028	Toplam Maliyet
Amaç 1	40.000	60.000	80.000	100.000	150.000	430.000
Hedef 1.1	40.000	50.000	75.000	120.000	160.000	445.000
Amaç 2	20.000	25.000	50.000	70.000	120.000	285.000
Hedef 2.1	20.000	25.000	40.000	80.000	200.000	365.000
Amaç 3	50.000	90.000	100.000	150.000	210.000	600.000
Hedef 3.1	60.000	70.000	100.000	150.000	200.000	580.000
Amaç 4	56.341	80.000	100.000	200.000	250.000	686.341
Hedef 4.1	80.000	90.000	125.000	180.000	220.000	695.000
TOPLAM	366.341	490.000	670.000	1.050.000	1.510.000	4.086.341



5.BÖLÜM İZLEME VE DEĞERLENDİRME





5. İZLEME VE DEĞERLENDİRME

Stratejik planlarda yer alan amaç ve hedeflere ulaşma durumlarının tespiti ve bu yolla stratejik planlardaki amaç ve hedeflerin gerçekleştirilebilmesi için gerekli tedbirlerin alınması izleme ve değerlendirme ile mümkün olmaktadır. Stratejik Planda yer alan performans göstergelerinin gerçekleşme durumlarının tespiti yılda iki kez yapılacaktır. Her yılın ilk altı ayında ilgili hedefe ait performans göstergelerinin performans düzeyi dikkate alınarak yapılan izlemenin ardından, yılsonu itibarıyla hedeflenen değere ulaşıp ulaşılmadığının analizi yapılacaktır.

İzleme, stratejik plan uygulamasının sistematik olarak takip edilmesi ve raporlanmasıdır. Değerlendirme ise uygulama sonuçlarının amaç ve hedeflere kıyasla ölçülmesi ile söz konusu amaç ile hedeflerin tutarlılık ve uygunluğunun analizi olarak tanımlanmaktadır. Stratejik planda ortaya konulan hedeflere ilişkin olarak yıllık iş planlarının oluşturulması ve hedeflere ilişkin somut göstergelerin geliştirilmesi önem arz etmektedir.

Diğer taraftan, stratejik planın gerçekleştirilmesinde etkili bir izleme ve değerlendirme sisteminin kurulması temel kritik başarı faktörü olarak görünmektedir. 5018 sayılı kanun çerçevesinde hazırlanan yıllık raporların yanı sıra yıl içindeki uygulamaların takibine imkân tanıyacak belirli periyotları içeren raporlama ile uygulamaların izlenmesi ve gerekli değerlendirmelerin yapılarak faaliyetlerin sürekli olarak iyileştirilmesinin sağlanması öngörülmektedir.

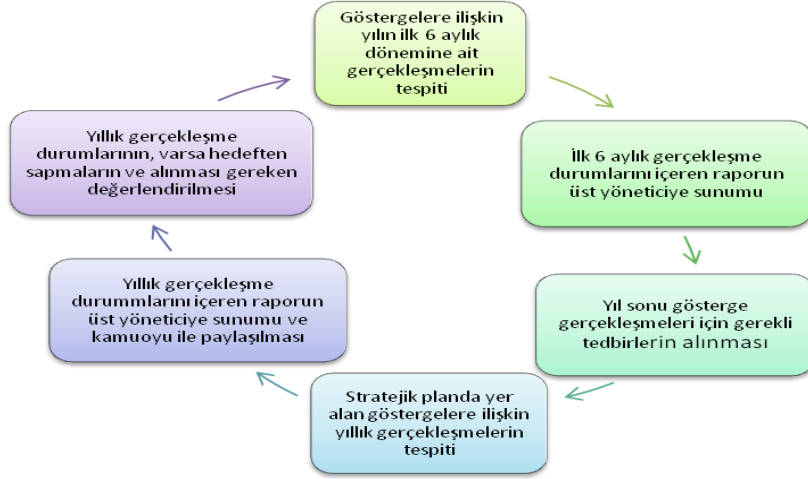
Gazi İlkokulu Müdürlüğü 2024-2028 Stratejik Planı İzleme ve Değerlendirme Modelinin Çerçevesini;

1. 2024-2028 Stratejik Planı ve performans programlarında yer alan performans göstergelerinin gerçekleşme durumlarının tespit edilmesi,
2. Performans göstergelerinin gerçekleşme durumlarının hedeflerle kıyaslanması,
3. Sonuçların raporlanması ve paydaşlarla paylaşımı,
4. Gerekli tedbirlerin alınması süreçleri oluşturmaktadır.

Müdürlüğümüz 2024-2028 Stratejik Planında yer alan performans göstergelerinin gerçekleşme durumlarının tespiti yılda iki kez yapılacaktır. Yılın ilk altı aylık dönemini kapsayan birinci izleme kapsamında, Müdürlüğümüz strateji geliştirme birimi tarafından performans programlarında yer alan performans göstergelerinin gerçekleşme durumları tespit edilecektir. Göstergelerin gerçekleşme durumları hakkında hazırlanan rapor üst yöneticiye sunulacak ve böylelikle göstergelerdeki yıllık hedeflere ulaşılmasını sağlamak üzere gerekli görülebilecek tedbirlerin alınması sağlanacaktır. Yılın tamamını kapsayan ikinci izleme dâhilinde; Müdürlüğümüz strateji geliştirme birimi tarafından performans programlarında yer alan performans göstergelerinin yıl sonu gerçekleşme durumları tespit edilecektir. Yılsonu gerçekleşme durumları, varsa gösterge hedeflerinden sapmalar ve bunların nedenleri üst yönetici başkanlığında birim yöneticilerin değerlendirilerek gerekli tedbirlerin alınması sağlanacaktır.



İzleme ve Değerlendirme Modeli



Stratejik Plan İzleme Değerlendirme Süreci

İzleme Değerlendirme Dönemi	Gerçekleştirilme Zamanı	İzleme Değerlendirme Dönemi Süreç Açıklaması	Zaman Kapsamı
Birinci İzleme Değerlendirme Dönemi	Her Yılın Temmuz Ayı İçerisinde	-Performans göstergelerinin 6 aylık gerçekleştirme durumlarına ilişkin verilerin toplanması ve konsolide edilmesi. -Göstergelerin gerçekleştirme durumları hakkında hazırlanan raporun üst yönetime sunulması	Ocak Temmuz Dönemi
İkinci İzleme Değerlendirme Dönemi	İzleyen Yılın Şubat Ayı Sonuna Kadar	-Performans programlarında yer alan performans göstergelerinin yıllık gerçekleştirme durumlarına ilişkin verilerin toplanması ve konsolide edilmesi. -Yılsonu gerçekleştirmelerinin, gösterge hedeflerinden sapmaların ve sapma nedenlerin değerlendirilerek gerekli tedbirlerin alınması	Tüm Yıl



EKLER:

NO	İLKOKUL ÖĞRENCİLERİ İÇİN KONU BAŞLIKLARI	Kesinlikle Katılıyorum	Katılıyorum	Kararsızım	Kesinlikle Katılmıyorum	Katılmıyorum
01-	Okulumu seviyorum.	<input type="radio"/>	<input type="radio"/>	<input type="radio"/>	<input type="radio"/>	<input type="radio"/>
02-	Okulumda kendimi güvende hissediyorum.	<input type="radio"/>	<input type="radio"/>	<input type="radio"/>	<input type="radio"/>	<input type="radio"/>
03-	Okulumun içi ve bahçesi temizdir.	<input type="radio"/>	<input type="radio"/>	<input type="radio"/>	<input type="radio"/>	<input type="radio"/>
04-	Öğretmenim adildir.	<input type="radio"/>	<input type="radio"/>	<input type="radio"/>	<input type="radio"/>	<input type="radio"/>
05-	Öğretmenim benimle ilgileniyor.	<input type="radio"/>	<input type="radio"/>	<input type="radio"/>	<input type="radio"/>	<input type="radio"/>
06-	Yardıma ihtiyacım olursa öğretmenim bana yardım eder.	<input type="radio"/>	<input type="radio"/>	<input type="radio"/>	<input type="radio"/>	<input type="radio"/>
07-	Öğretmenim derse katılmamı sağlar.	<input type="radio"/>	<input type="radio"/>	<input type="radio"/>	<input type="radio"/>	<input type="radio"/>
08-	Öğretmenim dersleri farklı araçlar kullanarak anlatır.	<input type="radio"/>	<input type="radio"/>	<input type="radio"/>	<input type="radio"/>	<input type="radio"/>
09-	Okul kantininde yeterli ve sağlıklı yiyecekler var.	<input type="radio"/>	<input type="radio"/>	<input type="radio"/>	<input type="radio"/>	<input type="radio"/>
10-	Okulda ders dışı eğlenceli etkinlikler var.	<input type="radio"/>	<input type="radio"/>	<input type="radio"/>	<input type="radio"/>	<input type="radio"/>
11-	Teneffüslerde ihtiyaçlarımı giderebiliyorum.	<input type="radio"/>	<input type="radio"/>	<input type="radio"/>	<input type="radio"/>	<input type="radio"/>
12-	Öğretmenim her gün beni çok çalıştırıyor.	<input type="radio"/>	<input type="radio"/>	<input type="radio"/>	<input type="radio"/>	<input type="radio"/>



NO	ÖĞRETMENLER İÇİN KONU BAŞLIKLARI	Kesinlikle Katılıyorum	Katılıyorum	Kararsızım	Kesinlikle Katılmıyorum	Katılmıyorum
01-	Okulun misyonu ve vizyonunu tam olarak anlıyorum.	<input type="radio"/>	<input type="radio"/>	<input type="radio"/>	<input type="radio"/>	<input type="radio"/>
02-	Okulda eğitim ve yönetim kalitesi sürekli olarak gelişiyor.	<input type="radio"/>	<input type="radio"/>	<input type="radio"/>	<input type="radio"/>	<input type="radio"/>
03-	Okul temiz ve hijyeniktir.	<input type="radio"/>	<input type="radio"/>	<input type="radio"/>	<input type="radio"/>	<input type="radio"/>
04-	Okul, öğrencilerin ve personelin güvenliğini sağlamak için uygun güvenlik önlemleri alır.	<input type="radio"/>	<input type="radio"/>	<input type="radio"/>	<input type="radio"/>	<input type="radio"/>
05-	Okul, yeni kabul edilen öğrencilere uygun desteği sağlar.	<input type="radio"/>	<input type="radio"/>	<input type="radio"/>	<input type="radio"/>	<input type="radio"/>
06-	Okulumuz mesleki yeterliliğimi geliştirmek için eğitim fırsatları sunuyor.	<input type="radio"/>	<input type="radio"/>	<input type="radio"/>	<input type="radio"/>	<input type="radio"/>
07-	Okul yönetimlerimiz öğretmenleri etkin bir şekilde yönlendirir.	<input type="radio"/>	<input type="radio"/>	<input type="radio"/>	<input type="radio"/>	<input type="radio"/>
08-	Okulumuz, öğrencilerin öğrenme ilgisini uyandıracak bir öğrenme ortamı oluşturmuştur.	<input type="radio"/>	<input type="radio"/>	<input type="radio"/>	<input type="radio"/>	<input type="radio"/>
09-	Etkili bir öğretmen olmak için ihtiyaç duyduğum kaynaklara erişimim var.	<input type="radio"/>	<input type="radio"/>	<input type="radio"/>	<input type="radio"/>	<input type="radio"/>
10-	Bana sunulan kaynakları kullanmak için gerekli eğitime sahibim.	<input type="radio"/>	<input type="radio"/>	<input type="radio"/>	<input type="radio"/>	<input type="radio"/>
11-	Okulumuzun, farklı ihtiyaçları olan öğrencileri desteklemek için etkin bir politikası vardır.	<input type="radio"/>	<input type="radio"/>	<input type="radio"/>	<input type="radio"/>	<input type="radio"/>
12-	Okulumuz müfredat uygulamasını etkin bir şekilde izler.	<input type="radio"/>	<input type="radio"/>	<input type="radio"/>	<input type="radio"/>	<input type="radio"/>
13-	Okulumuz, velilere uygun etkinlikler düzenlemektedir.	<input type="radio"/>	<input type="radio"/>	<input type="radio"/>	<input type="radio"/>	<input type="radio"/>
14-	Diğer öğretmenlerle iş birliği yaparım.	<input type="radio"/>	<input type="radio"/>	<input type="radio"/>	<input type="radio"/>	<input type="radio"/>
15-	Okul personeli arasında dostane bir ilişki sürdürülür.	<input type="radio"/>	<input type="radio"/>	<input type="radio"/>	<input type="radio"/>	<input type="radio"/>
16-	Takım ruhumuz ve moralimiz yüksek.	<input type="radio"/>	<input type="radio"/>	<input type="radio"/>	<input type="radio"/>	<input type="radio"/>
17-	Okulumuza aidiyet hissediyorum.	<input type="radio"/>	<input type="radio"/>	<input type="radio"/>	<input type="radio"/>	<input type="radio"/>



NO	VELİLER İÇİN KONU BAŞLIKLARI	Kesinlikle Katlıyorum	Katlıyorum	Kararsızım	Kesinlikle Katılmıyorum	Katılmıyorum
01-	Okulun misyonu ve vizyonunu tam olarak anlıyorum.	<input type="radio"/>	<input type="radio"/>	<input type="radio"/>	<input type="radio"/>	<input type="radio"/>
02-	Okulda eğitim ve yönetim kalitesi sürekli olarak gelişiyor.	<input type="radio"/>	<input type="radio"/>	<input type="radio"/>	<input type="radio"/>	<input type="radio"/>
03-	Okul temiz ve hijyeniktir.	<input type="radio"/>	<input type="radio"/>	<input type="radio"/>	<input type="radio"/>	<input type="radio"/>
04-	Okul, öğrencilerin ve personelin güvenliğinin sağlanmasını uygun güvenlik önlemleri alır.	<input type="radio"/>	<input type="radio"/>	<input type="radio"/>	<input type="radio"/>	<input type="radio"/>
05-	Okul, yeni kabule edilen öğrencilere uygun desteği sağlar.	<input type="radio"/>	<input type="radio"/>	<input type="radio"/>	<input type="radio"/>	<input type="radio"/>
06-	Okul, çocuğumun okumaya olan ilgisini geliştirmesine yardımcı olabilir.	<input type="radio"/>	<input type="radio"/>	<input type="radio"/>	<input type="radio"/>	<input type="radio"/>
07-	Okul çocuğumun öğrenme ilgisini güçlendiriyor.	<input type="radio"/>	<input type="radio"/>	<input type="radio"/>	<input type="radio"/>	<input type="radio"/>
08-	Okul çocuğumun akademik gelişimini teşvik edebilir.	<input type="radio"/>	<input type="radio"/>	<input type="radio"/>	<input type="radio"/>	<input type="radio"/>
09-	Okulda kullanılan değerlendirme yöntemleri çocuğumun gelişimini tüm yönleriyle anlamama yardımcı oluyor.	<input type="radio"/>	<input type="radio"/>	<input type="radio"/>	<input type="radio"/>	<input type="radio"/>
10-	Okul, çocuğumun öğrenme performansını ve gelişimi hakkında beni iyi bilgilendiriyor.	<input type="radio"/>	<input type="radio"/>	<input type="radio"/>	<input type="radio"/>	<input type="radio"/>
11-	Okul çocuğumun sosyal rahatsızlık ve öğrenme güçlükleri ile karşılaştığında yeterli desteği ve rehberlik sağlar.	<input type="radio"/>	<input type="radio"/>	<input type="radio"/>	<input type="radio"/>	<input type="radio"/>
12-	Öğretmenlerin benimle iletişim kurma yöntemlerinden memnunum.	<input type="radio"/>	<input type="radio"/>	<input type="radio"/>	<input type="radio"/>	<input type="radio"/>
13-	Herhangi bir problem durumunda müdür değişikliklerime cevap veriyor.	<input type="radio"/>	<input type="radio"/>	<input type="radio"/>	<input type="radio"/>	<input type="radio"/>
14-	Okulda, velilerin ihtiyaçlarını uygun eğitim faaliyetleri düzenlenir.	<input type="radio"/>	<input type="radio"/>	<input type="radio"/>	<input type="radio"/>	<input type="radio"/>
15-	Okul, çocukların gelişimini desteklemek için velilerle iyi bir ilişki kurar.	<input type="radio"/>	<input type="radio"/>	<input type="radio"/>	<input type="radio"/>	<input type="radio"/>
16-	Okul, aktif ve katılımcı bir öğretmen teşvik eder.	<input type="radio"/>	<input type="radio"/>	<input type="radio"/>	<input type="radio"/>	<input type="radio"/>
17-	Okulun ve etkinliklerine aktif olarak katılırım.	<input type="radio"/>	<input type="radio"/>	<input type="radio"/>	<input type="radio"/>	<input type="radio"/>
18-	Bir veli olarak okula aidiyet hissediyorum.	<input type="radio"/>	<input type="radio"/>	<input type="radio"/>	<input type="radio"/>	<input type="radio"/>
19-	Çocuğumun görevlerini tamamlamasını sağlıyorum.	<input type="radio"/>	<input type="radio"/>	<input type="radio"/>	<input type="radio"/>	<input type="radio"/>
20-	Çocuğumu okumaya teşvik ederim.	<input type="radio"/>	<input type="radio"/>	<input type="radio"/>	<input type="radio"/>	<input type="radio"/>
21-	Çocuğumun her gün okula gitmesini sağlıyorum.	<input type="radio"/>	<input type="radio"/>	<input type="radio"/>	<input type="radio"/>	<input type="radio"/>
22-	Çocuğumun eğitiminde aktif bir ortağım.	<input type="radio"/>	<input type="radio"/>	<input type="radio"/>	<input type="radio"/>	<input type="radio"/>

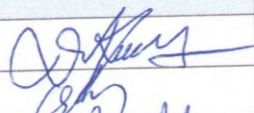
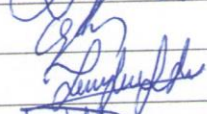
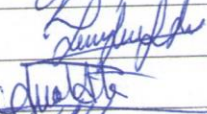



Tarih: 30/05/2024

GAZİ OKULU STRATEJİ GELİŞTİRME KURULU ONAYI

5018 Sayılı Kamu Mali Yönetimi ve Kontrol Kanunu, Kamu İdarelerince hazırlanacak Stratejik Planlar ve Performans Programları ile Faaliyet Raporlarına İlişkin Usul ve Esaslar Hakkında Yönetmelik ve Milli Eğitim Bakanlığının 2022/21 Sayılı Genelgesi doğrultusunda Müdürlüğümüz bünyesinde oluşturulan Strateji Geliştirme Kurulu öncülüğünde Stratejik Plan Ekibi ve ilgili birimlerin katkıları ile hazırlanmış olan 2024-2028 Stratejik Planın uygulanması Kurulumuzca uygun görülmektedir.


Derya KARATEKE
Okul Müdürü

Strateji Geliştirme Kurulu Bilgileri		
AdıSoyadı	Ünvanı	İmza
DERYA KARATEKE	OkulMüdürü	
ÖMÜR YILMAZ	MüdürYardımcısı	
FATMA GÜNGÖRDÜ	Öğretmen	
AYGÜL ALTUĞ	Öğretmen	
FATMA OK	OAB Başk.	